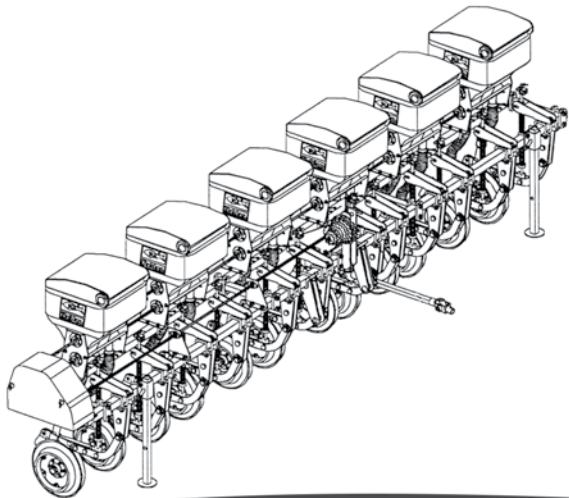


MANUAL DE INSTRUÇÕES



Adubador de Cobertura com
Discos Duplos - ACD-N

INTRODUÇÃO

Agradecemos a preferência e queremos parabenizá-lo pela excelente escolha que acaba de fazer, pois você adquiriu um produto fabricado com a tecnologia **BALDAN IMPLEMENTOS AGRÍCOLAS S/A**.

Este manual irá orientá-lo nos procedimentos que se fazem necessários desde a sua aquisição até os procedimentos operacionais de utilização, segurança e manutenção.

A **BALDAN** garante que entregou este implemento à revenda completo e em perfeitas condições.

A revenda responsabilizou-se pela guarda e conservação durante o período que ficou em seu poder, e ainda, pela montagem, reapertos, lubrificações e revisão geral.

Na entrega técnica o revendedor deve orientar o cliente usuário sobre manutenção, segurança, suas obrigações em eventual assistência técnica, a rigorosa observância do termo de garantia e a leitura do manual de instruções.

Qualquer solitação de assistência técnica em garantia, deverá ser feita ao revendedor em que foi adquirido.

Reiteramos a necessidade da leitura atenta do certificado de garantia e a observância de todos os itens deste manual, pois agindo assim estará aumentando a vida de seu implemento.



Manual de Instruções



INDICE

01. Normas de segurança	4
02. Componentes.....	9
03. Especificações técnicas.....	10
04. Montagem.....	11
<i>Nivelamento do cultivador</i>	<i>12</i>
05. Engate do adubador.....	13
<i>Acoplamento do cardan no trator.....</i>	<i>14</i>
<i>Ajuste do comprimento do cardan.....</i>	<i>14</i>
<i>Centralização do adubador.....</i>	<i>15</i>
<i>Centralização do adubador.....</i>	<i>16</i>
06. Regulagens	17
<i>Profundidade do disco duplo.....</i>	<i>18</i>
<i>Regulagem de fertilizantes.....</i>	<i>19</i>
07. Cálculo prático para distribuição de fertilizantes	21
08. Operações	22
<i>Sistema de adubação</i>	<i>22</i>
09. Manutenção.....	25
<i>Lubrificação</i>	<i>25</i>
<i>Tabela de graxas e equivalentes</i>	<i>25</i>
10. Pontos de lubrificação.....	26
11. Limpeza.....	27
12. Identificação	28
<i>Anotações:.....</i>	<i>30</i>

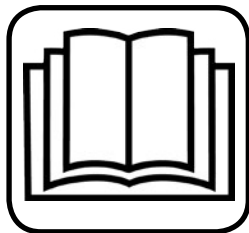
01. NORMAS DE SEGURANÇA



Este símbolo indica importante advertência de segurança. Sempre que encontrá-lo neste manual, leia com atenção a mensagem que segue e esteja atento quanto à possibilidade de acidentes pessoais.

ATENÇÃO

• Leia o manual de instruções atentamente para conhecer as práticas de segurança recomendadas.



ATENÇÃO

• Somente comece a operar o trator, quando estiver devidamente acomodado e com o cinto de segurança preso.



ATENÇÃO

• Não transporte pessoas sobre o trator e nem dentro ou sobre o equipamento.



ATENÇÃO

- Não trabalhe com o trator se a frente estiver sem lastro suficiente para o equipamento traseiro.
- Havendo tendência para levantar, adicione pesos ou lastros na frente ou nas rodas dianteiras.



ATENÇÃO

- Há riscos de lesões graves por tombamento ao trabalhar em terrenos inclinados.
- Não utilize velocidade excessiva.



ATENÇÃO

- Antes de fazer qualquer manutenção em seu equipamento, certifique-se que ele esteja devidamente parado.
- Evite ser atropelado.



BEBIDAS ALCOÓLICAS OU ALGUNS MEDICAMENTOS PODEM GERAR A PERDA DE REFLEXOS E ALTERAR AS CONDIÇÕES FÍSICAS DO OPERADOR. POR ISSO, NUNCA OPERE ESSE EQUIPAMENTO, SOB O USO DESSAS SUBSTÂNCIAS.

ATENÇÃO

- Mantenha-se sempre longe dos elementos ativos da máquina (Discos), os mesmos são afiados e podem provocar acidentes.
- Ao proceder qualquer serviço nos discos, utilize luvas de segurança nas mãos.



ATENÇÃO

- O óleo hidráulico trabalha sob pressão e pode causar graves ferimentos, se houver vazamentos. Verifique periodicamente o estado de conservação das mangueiras. Se há indícios de vazamentos substitua imediatamente.
- Antes de conectar ou desconectar as mangueiras hidráulicas alivie a pressão do sistema, acionando o comando com o trator desligado.



BEBIDAS ALCOÓLICAS OU ALGUNS MEDICAMENTOS PODEM GERAR A PERDA DE REFLEXOS E ALTERAR AS CONDIÇÕES FÍSICAS DO OPERADOR. POR ISSO, NUNCA OPERE ESSE EQUIPAMENTO, SOB O USO DESSAS SUBSTÂNCIAS.



O manejo incorreto deste equipamento pode resultar em acidentes graves ou fatais. Antes de colocar o implemento em funcionamento, leia cuidadosamente as instruções contidas neste manual. Certifique-se de que a pessoa responsável pela operação está instruída quanto ao manejo correto, seguro e se leu e entendeu o manual de instruções referente a esta máquina.

- 01- **⚠ Quando operar com o implemento, não permita que as pessoas se mantenham muito próximas ou sobre o mesmo.**
- 02- **⚠ Ao proceder qualquer serviço de montagem e desmontagem nos discos, utilize luvas de proteção para as mãos.**
- 03- **⚠ Antes de conectar ou desconectar as mangueiras hidráulicas, alivie a pressão do sistema acionando o comando com o trator desligado.**
- 04- **⚠ Verifique periodicamente o estado de conservação das mangueiras hidráulicas. Se houver indícios de vazamento de óleo, substitua imediatamente a mangueira, pois o óleo trabalha sob alta pressão e pode provocar graves acidentes.**
- 05- **⚠ Não use roupas muito folgadas, pois poderão enroscar-se no implemento.**
- 06- **⚠ Ao colocar o motor do trator em funcionamento, esteja devidamente sentado no assento do operador e ciente do conhecimento completo do manejo correto e seguro tanto do trator como do implemento. Coloque sempre a alavanca do câmbio na posição neutra, desligue a engrenagem do comando da tomada de força e coloque os comandos do hidráulico na posição neutra.**
- 07- **⚠ Não ligue o motor do trator em recinto fechado, sem a ventilação adequada, pois os gases de escape são nocivos à saúde.**
- 08- **⚠ Ao manobrar o trator para o engate do implemento, certifique-se de que possui o espaço necessário e de que não há ninguém muito próximo, faça sempre as manobras em marcha lenta e esteja preparado para frear em emergência.**

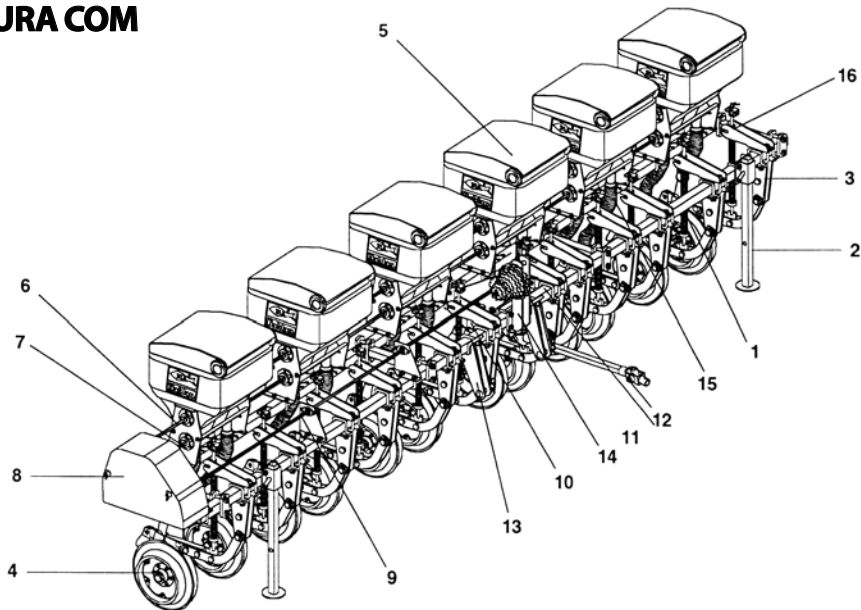
- 09- **⚠ Não faça regulagens com o implemento em funcionamento.**
- 10- **⚠ Ao trabalhar em terrenos inclinados, proceda com cuidado procurando sempre manter a estabilidade necessária. Em caso de começo de desequilíbrio reduza a aceleração, vire as rodas para o lado da declividade do terreno e nunca levante o implemento.**
- 11- **⚠ Conduza sempre o trator a velocidades compatíveis com a segurança, especialmente nos trabalhos em terrenos acidentados ou em declives, mantenha o trator sempre engatado.**
- 12- **⚠ Ao conduzir o trator em estradas, mantenha os pedais do freio interligados.**
- 13- **⚠ Não trabalhe com o trator com a frente leve. Se a frente tiver tendência para levantar, adicione mais pesos na frente ou nas rodas dianteiras.**
- 14- **⚠ Ao sair do trator coloque a alavanca do câmbio na posição neutra e aplique o freio de estacionamento. Não deixe nunca implementos engatados no trator na posição levantada do sistema hidráulico.**
- 15- **⚠ Bebidas alcoólicas ou alguns medicamentos podem gerar a perda de reflexos e alterar as condições físicas do operador. Por isso, nunca opere esse equipamento, sobre o uso dessas substâncias.**
- 16- **⚠ Leia ou explique todos os procedimentos acima, ao usuário que não possa ler.**

ADUBADOR DE COBERTURA COM DISCOS DUPLOS - ACD

Figura 1

02. COMPONENTES

- 01 - Armação
- 02 - Suporte de apoio
- 03 - Engate do disco duplo
- 04 - Disco duplo completo
- 05 - Depósito de fertilizantes
- 06 - Eixo do mexedor (Opcional)
- 07 - Eixo do dosador de adubo
- 08 - Transmissão
- 09 - Eixo da transmissão
- 10 - Caixa redutora
- 11 - Engrenagens
- 12 - Cardan
- 13 - Engate hidráulico
- 14 - Chapa de engate do 3º ponto
- 15 - Conductor de adubo
- 16 - Varão da mola de pressão do disco



03. ESPECIFICAÇÕES TÉCNICAS

Tabela 2

Modelo	Nº de Discos	Nº de Depósitos	Largura da armação (mm)	Altura Livre (mm)	Capacidade depósito (L)	Peso aprox. (Kg)	Vazão de adubo (Kg/ha)	Potencia do trator (HP)
ACD-N	2	2	2250	800	100	324	37 a 1680	51 - 54
ACD-N	4	2	2250	800	100	396	37 a 1680	51 - 66
ACD-N	4	2	3000	800	100	435	37 a 1680	57 - 66
ACD-N	4	2	3300	800	100	450	37 a 1680	61 - 73
ACD-N	4	4	3300	800	100	425	37 a 1680	61 - 73
ACD-N	4	2	3650	800	100	461	37 a 1680	61 - 73
ACD-N	4	4	3650	800	100	530	37 a 1680	75 - 85
ACD-N	4	4	5500	800	100	560	37 a 1680	75 - 85
ACD-N	5	5	4200	800	100	617	37 a 1680	66 - 75
ACD-N	5	5	4500	800	100	625	37 a 1680	66 - 75
ACD-N	5	5	5500	800	100	658	37 a 1680	75 - 85
ACD-N	6	3	3000	800	100	560	37 a 1680	75 - 85
ACD-N	6	3	3300	800	100	577	37 a 1680	75 - 85
ACD-N	6	3	3650	800	100	588	37 a 1680	75 - 85
ACD-N	6	3	4300	800	100	611	37 a 1680	75 - 85
ACD-N	6	6	4500	800	100	670	37 a 1680	75 - 85
ACD-N	6	3	5500	800	100	652	37 a 1680	75 - 85
ACD-N	6	6	5500	800	100	702	37 a 1680	75 - 85
ACD-N	8	4	3300	800	100	655	37 a 1680	85 - 91
ACD-N	8	4	3650	800	100	690	37 a 1680	85 - 91
ACD-N	10	5	4300	800	100	814	37 a 1680	85 - 91
ACD-N	10	5	4500	800	100	822	37 a 1680	85 - 91
ACD-N	10	5	5500	800	100	855	37 a 1680	85 - 91
ACD-N	12	6	4500	800	100	900	37 a 1680	85 - 91
ACD-N	12	6	5500	800	100	933	37 a 1680	85 - 91
ACD-N	14	7	5500	800	100	1043	37 a 1680	91 - 100

As especificações técnicas são aproximadas e informadas em condições normais de trabalho.
A Baldan reserva-se o direito de alterar as características técnicas deste produto sem prévio aviso.



04. MONTAGEM

- 01 - Conferir as peças com a lista que se encontra dentro da caixa de embalagem.
- 02 - O processo mais simples e seguro para montagem do adubador é a utilização de cavaletes e similares.

MONTAGEM DA CAIXA REDTORA

- 03 - Fixe a chapa (1) a caixa redutora (2) através dos parafusos (3). Coloque a corrente (4) entre as engrenagens (5 e 6), tensionando a mesma através do deslizamento da caixa redutora (2), em seguida aperte os parafusos (3).

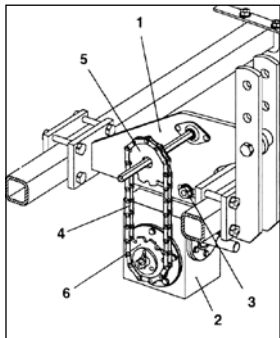


Figura 2

MONTAGEM DO SUPORTE DE APOIO DE APOIO

- 04 - Monte os suportes de apoio (1) nas extremidades da armação (2) fixando com as braçadeiras (3) e porcas (4).

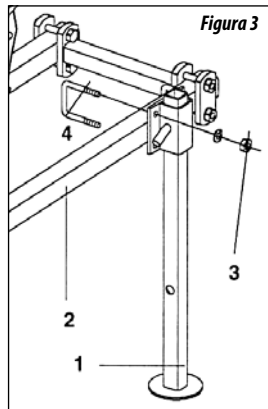


Figura 3

MONTAGEM DO SUPORTE DE ENGATE

- 05 - Fixe na armação (1) os suportes de engate inferior (2) com as braçadeiras (3), arruela e porca (4). A dimensão entre os engates inferiores varia de acordo com a categoria do trator que irá tracionar o adubador, essas dimensões devem ser:

- Trator Cat I = 685mm
- Trator Cat II = 826mm

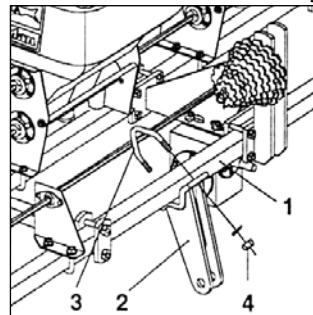


Figura 4

NIVELAMENTO DO CULTIVADOR

- 06 - O espaçamento entre os discos duplos variam de acordo com o tipo de cultura e o sistema de adubação.
- 07 - Faça marcações na armação (1) onde serão montados os discos, em seguida coloque o suporte de engate (2) fixando com as braçadeiras (3) arruelas e porcas (4).
- Observe a montagem de todos os modelos nas figuras 13 e 14.
- 08 - Fixe sobre a armação (1) o suporte do varão da mola (5) com a braçadeira (6), arruelas e porca (7).
- 09 - Introduza os mangotes (8) nas saídas dos depósitos fixando-os com a trava (9) e na carcaça do disco duplo (10).



IMPORTANTE

Faça a ligação dos mangotes entre cada saída do depósito até o disco duplo mais próximo, evitando que os mesmos fiquem cruzados ou dobrados.

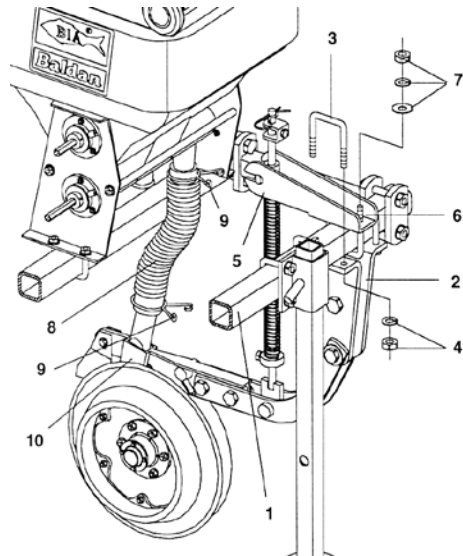


Figura 5

05. ENGATE DO ADUBADOR

- 01 - Antes do engate do adubador no trator, verifique se o mesmo está preparado para a operação da seguinte maneira:
- Verifique se está dotado do jogo de contrapesos dianteiros;
 - Coloque lastros nas rodas, conforme especifica o manual do trator.
- 02 - Engate o braço inferior esquerdo do trator no suporte "A" do adubador.
- 03 - Engate o 3º ponto do trator no suporte "B" do adubador.
- 04 - Finalmente com o auxílio da alavanca reguladora de altura "D", engate o braço inferior direito do trator no suporte "C" do adubador.



ATENÇÃO

Ao engatar o adubador, procure um lugar seguro e de fácil acesso, utilize sempre marcha reduzida e com baixa aceleração.

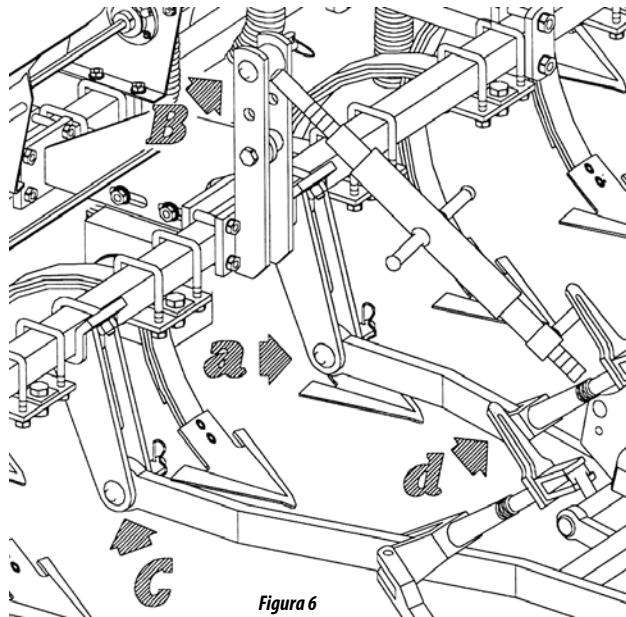


Figura 6

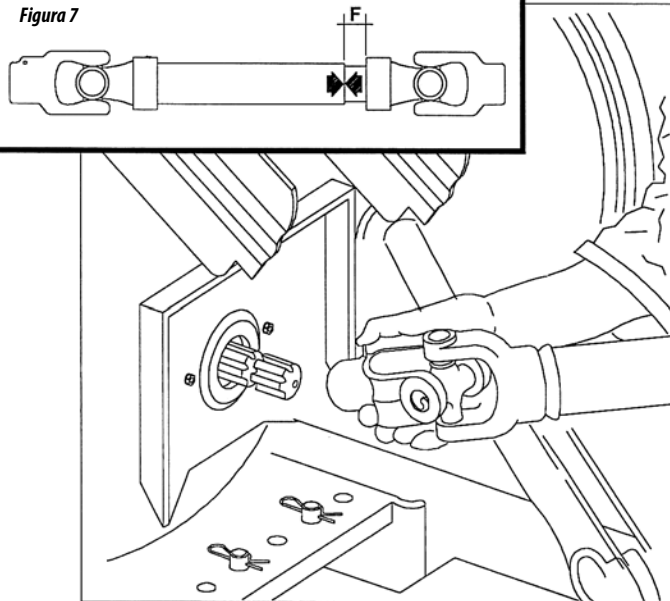
ACOPLAMENTO DO CARDAN NO TRATOR

05 - Depois do engate do adubador nos 3 pontos do trator, verifique a folga "F" no eixo telescópico do cardan, que deve ser de no mínimo 20mm. Caso não houver a folga, ajuste o comprimento do cardan.

AJUSTE DO COMPRIMENTO DO CARDAN

- 06 - Para ajustar o comprimento do cardan, corte proporcionalmente as duas partes do mesmo.
- 07 - Retire as rebarbas.
- 08 - Ao montar o cardan, observe o alinhamento das orelhas dos garfos internos para evitar vibrações e prolongar a vida útil do mesmo.
- 09 - Acople o cardan na caixa redutora do adubador, lado liso, utilizando a chave e o contrapino para fixá-lo.
- 10 - Ao acoplar o cardan na tomada de força (PTO), o trator deve estar com o motor desligado e o freio de estacionamento ativado.
- 11 - Acople a flange (lado estriado) no eixo de saída do PTO do trator. Observe que o engate só se completará quando a trava clicar.
- 12 - Certifique-se de que o cardan está livre e contrapinado antes de iniciar as operações com o adubador.

Figura 7



CENTRALIZAÇÃO DO ADUBADOR

- 13 - Para centralizar o adubador em relação ao eixo longitudinal do trator, proceda da seguinte forma:
- 14 - Alinhe o engate superior do adubador com 3º ponto do trator; verificando se as distâncias "D" dos braços inferiores do hidráulico são iguais em relação aos pneus do trator.
- 15 - Os braços inferiores devem estar nivelados um com o outro.

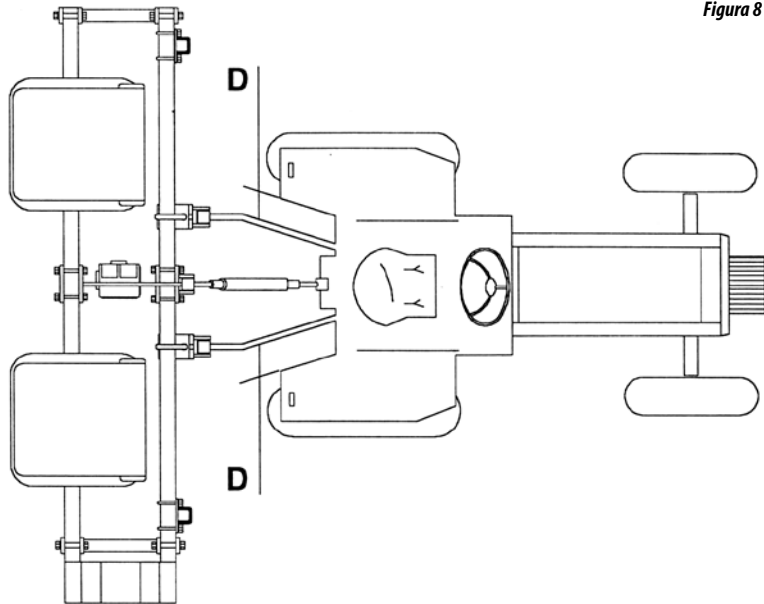
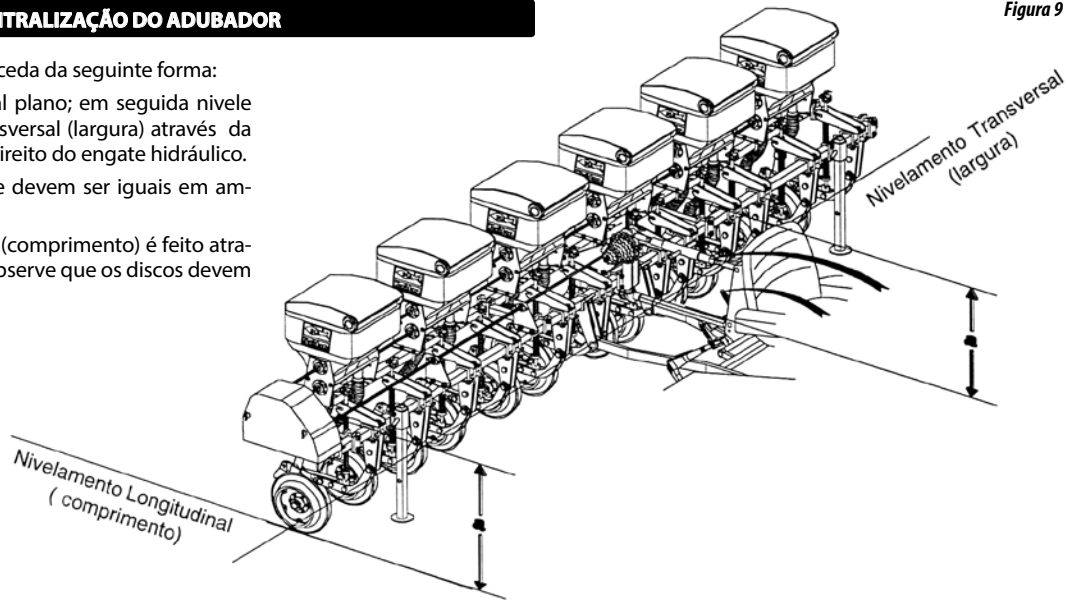


Figura 8

CENTRALIZAÇÃO DO ADUBADOR

- 16 - Para nivelar o adubador proceda da seguinte forma:
- 17 - O trator deve estar em local plano; em seguida nivele o adubador no sentido transversal (largura) através da manivela do braço inferior direito do engate hidráulico.
- 18 - Observe as medidas "h" que devem ser iguais em ambos os lados.
- 19 - O nivelamento longitudinal (comprimento) é feito através do braço do 3º ponto. Observe que os discos devem ficar paralelos ao solo.



06. REGULAGENS

MUDANÇA DE ESPAÇAMENTO

01 - Antes de iniciar as regulagens no adubador coloque os suportes de apoio (1).

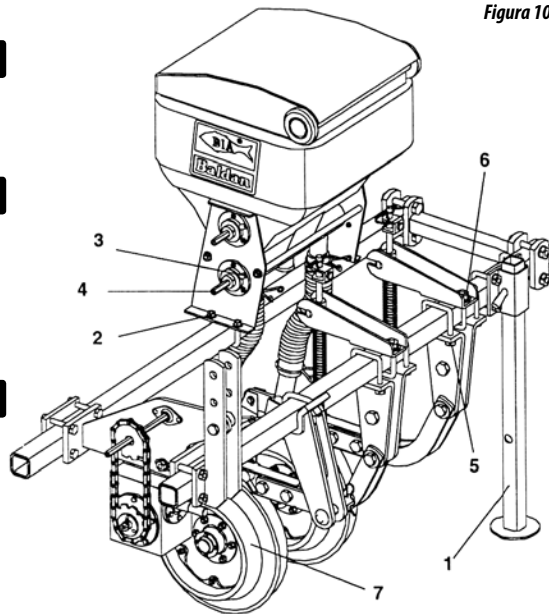
POSIÇÃO DOS DEPÓSITOS

02 - Dependendo do espaçamento entre linhas e da cultura a ser adubada, pode-se modificar a posição dos depósitos, para isso solte as porcas das braçadeiras (2), retire o parafuso de trava (3) do eixo (4). Deslize os depósitos até a posição desejada. Reaperte as porcas das braçadeiras e o parafuso de trava.

ESPAÇAMENTO ENTRE OS DISCOS DUPLOS

03 - Para regular o espaçamento entre linhas, solte as porcas das braçadeiras (5) do suporte dos discos também as porcas das braçadeiras (6) do varão da mola. Desloque os discos completos (7) até a posição desejada. Reaperte as porcas das braçadeiras.

Figura 10

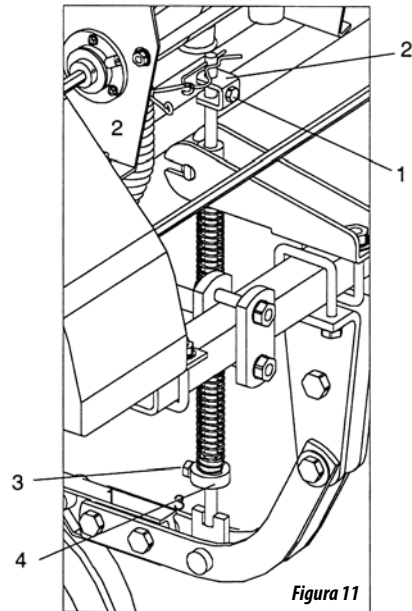


PROFUNDIDADE DO DISCO DUPLO

04 - A regulagem de profundidade do fertilizante é feita através da pressão das molas exercida sobre o disco duplo. Esta regulagem é feita através das buchas da seguinte forma:

- Para aumentar a profundidade, solte o parafuso (1) e coloque a bucha (2) para cima;
- Para diminuir a profundidade, coloque a bucha (2) para baixo;
- Para dar mais pressão na mola, solte o parafuso (3) e coloque a bucha (4) para cima.

05 - Deixe sempre um espaço entre a bucha superior (2) e o suporte do varão (5) para oscilação da linha.



IMPORTANTE

Todos os discos duplos devem ter a mesma regulagem.

REGULAGEM DE FERTILIZANTES

06 - A regulagem de fertilizante é feita através da troca das engrenagens motora "A" e movida "B", da seguinte forma:

- Verifique na tabela 3 a quantidade de fertilizantes que deseja distribuir e a relação de engrenagens correspondente, em seguida retire a proteção da transmissão;
- Retire a corrente (1), movimentando o esticador (2);
- Retire as travas (3), as arruelas de trava (4) e em seguida as engrenagens motora (5) e movida (6);
- Selecione as engrenagens que se encontram no suporte (7);
- Recoloque as engrenagens motora e movida, as travas e também a proteção da transmissão.

ATENÇÃO

Não opere o adubador se a proteção da transmissão não estiver devidamente fixada.

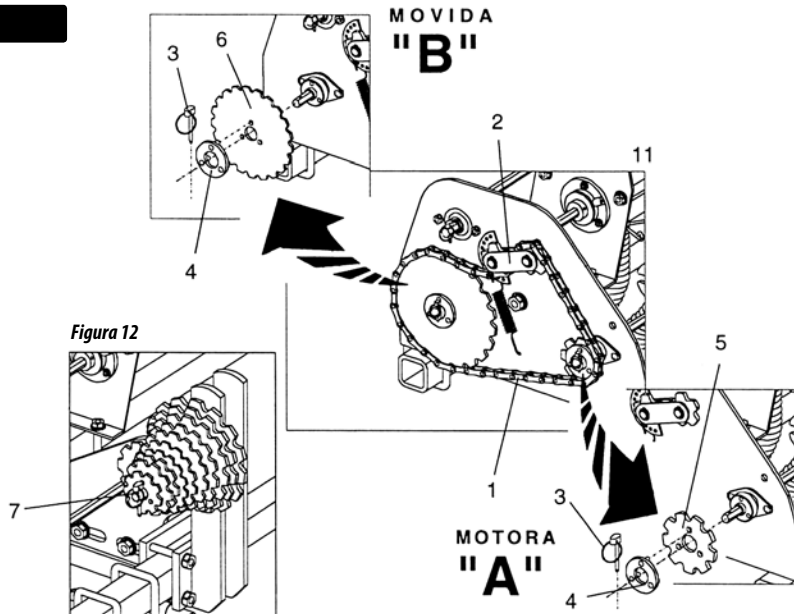


TABELA DE DISTRIBUIÇÃO DE SULFATO DE AMÔNIO E URÉIA

Tabela 3

Engrenagens		Gramas por linhas de 50m	Kilograma por hectare nos espaçamentos:						
Motora "A"	Movida "B"		400	450	500	600	700	800	900
8	21	300	150	133	120	100	85	75	67
8	19	333	165	148	132	110	93	83	74
8	17	369	185	164	148	123	105	93	82
8	15	418	209	186	167	139	118	105	93
8	14	450	225	200	180	150	127	113	100
8	13	486	240	216	194	160	136	120	108
8	12	518	260	230	208	173	147	130	115
8	11	572	286	254	227	191	162	143	127
8	10	630	315	280	252	210	179	158	140
8	9	693	347	308	218	182	154	174	154
9	9	796	394	354	315	263	233	197	177
9	8	886	444	394	280	296	251	222	197
10	8	985	493	438	395	329	280	247	219
11	8	1080	543	480	434	362	307	272	240
12	8	1179	592	524	474	395	335	296	262
13	8	1282	641	570	513	427	363	320	285
14	8	1377	691	612	553	460	391	346	306
15	8	1476	740	656	592	493	419	370	328
17	8	1674	839	744	671	560	475	420	372
19	8	1872	937	832	750	625	531	468	416
21	8	2070	1036	920	829	690	587	518	460



Para adubar os dois lados da planta de uma só vez, multiplicar a quantidade expressa na tabela por dois.

A tabela foi desenvolvida com adubo composição 20-05-20.

EXEMPLO

Para distribuir 115 Kg/Ha de adubo, com espaçamento de 900mm, monte a engrenagem motora "A" de 8 e a movida "B" de 12 dentes.

07. CÁLCULO PRÁTICO PARA DISTRIBUIÇÃO DE FERTILIZANTES

01 - Para efetuar o cálculo, proceda da seguinte forma:

- Determinar o espaçamento entre linhas;
- Saber a quantidade de fertilizante a ser distribuído por Ha.
- **Exemplo:** Um **ACD** com espaçamento de 900mm, para distribuir 115 Kg/Ha de adubo, utilize a fórmula a abaixo:

• **Fórmula:**

$$X = \frac{E \times Q}{A} \times D$$

$$X = \frac{900 \times 115}{10.000} \times 50$$

$$X = 10,35 \times 50$$

$$X = 518 \text{ gramas em } 50 \text{ mts.}$$

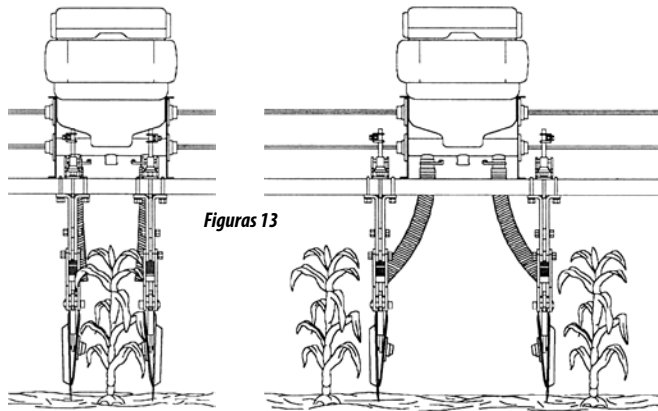
Dados da fórmula:

- E* = Espaçamento entre linhas (mm).
- Q* = Quantidade de fertilizante a ser distribuído
- A* = Área a ser adubada (m²)
- D* = Distância de 50 m para teste
- X* = Gramas de adubo em 50 m

TESTE PRÁTICO PARA AFERIR A QUANTIDADE DE FERTILIZANTES

- 02 - Para maior precisão de distribuição, faça a aferição da quantidade a ser distribuída no próprio local que será cultivado, pois para cada terreno há uma condição.
- 03 - Marque a distância para teste. Na tabela optamos por 50 metros lineares.
- 04 - Abasteça os depósitos pelo menos até a metade. Percorra alguns metros fora da área de testes para que o fertilizante encha os dosadores.
- 05 - Coloque recipientes nas saídas do fertilizante. Desloque o trator na área demarcada, sempre na mesma velocidade e rotação (**1700 RPM**) que irá trabalhar.
- 06 - Após percorrer o espaço demarcado, retire o recipiente da saída de fertilizante e pese o mesmo, comparando com a tabela 3 na coluna (gramas em 50 metros por linha). Se necessário faça novo teste, trocando as engrenagens.

SISTEMA DE ADUBAÇÃO



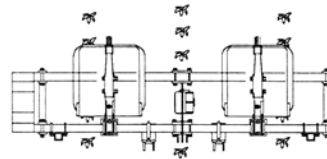
Figuras 13

*Sistema de adubação nos
2 lados da planta*

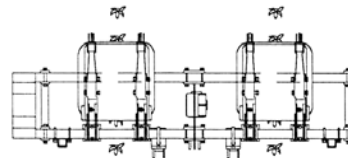
*Sistema de adubação de
1 lado da planta*

01 - As figuras a seguir mostram a montagem e sistema de operação para cada modelo de adubador, podendo ser efetuado outras montagens, dependendo do tipo de cultura a ser adubada.

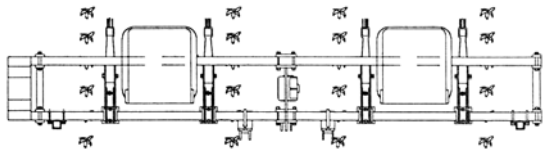
Figuras 14



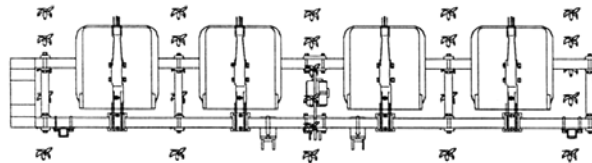
ACD 2 discos, c/2 depósitos, armação 2250, aduba 1 lado da planta



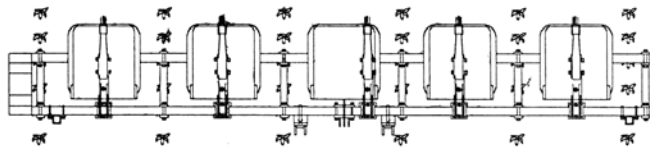
ACD 4 discos, c/2 depósitos, armação 2250, aduba 2 lados da planta



ACD 4 discos, c/2 depósitos, armação 2250/3000/3300/3650, aduba 1 lado da planta

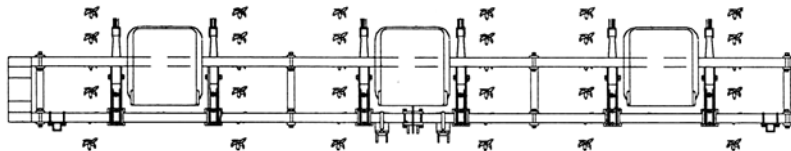


ACD 4 discos, c/4 depósitos, armação 2250/3000/3300/3650, aduba 1 lado da planta

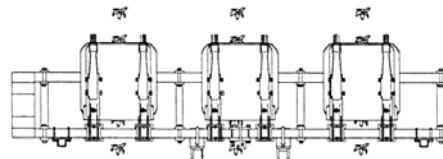


ACD 5 discos, c/5 depósitos, armação 4300/4500/5500, aduba 1 lado da planta

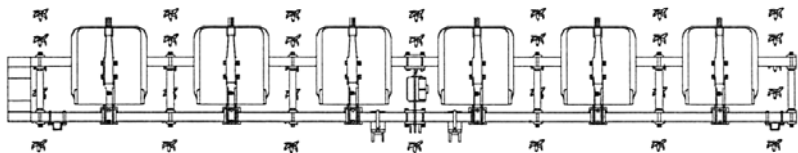
Figuras 14



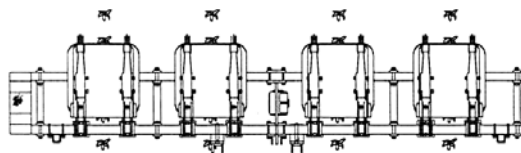
ACD 6 discos, c/3 depósitos, armação 3000/3300/3650/4300/4500/5500, aduba 1 lado da planta



ACD 6 discos, c/3 depósitos, armação 3000/3300/3650/4300, aduba os 2 lados da planta

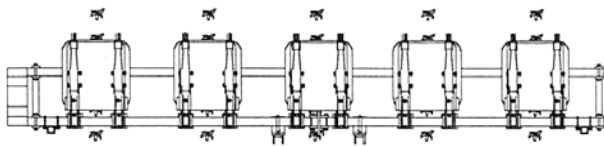


ACD 6 discos, c/ 6 depósitos, armação 4500 / 5500, aduba 1 lado da planta

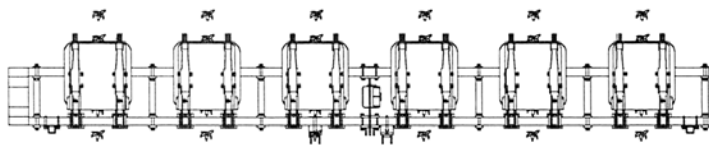


ACD 8 discos, c/ 4 depósitos, armação 3300 / 3650, aduba os 2 lados da planta

Figuras 14



ACD 10 discos, c/ 5 depósitos, armação 4300 / 4500 / 5500, aduba os 2 lados da planta



ACD 12 discos, c/ 6 depósitos, armação 4500 / 5500, aduba os 2 lados da planta

09. MANUTENÇÃO

- 01 - Verifique diariamente as condições e aperto dos parafusos, porcas e pinos do adubador.
- 02 - Observe periodicamente o desgaste e o afiamento dos discos, se necessário, faça a substituição.

LUBRIFICAÇÃO

- 03 - A lubrificação é indispensável para um bom desempenho e maior durabilidade das partes móveis do adubador.
- 04 - Antes de iniciar o trabalho, lubrificar cuidadosamente todas as graxas, observando sempre os intervalos de relubrificação, certificando-se da qualidade do lubrificante, quanto a sua eficiência e pureza, evitando usar produtos contaminados por água, terra, etc.
- 05 - Antes de iniciar a lubrificação, limpe as graxas com um pano limpo e isento de fiapos, substitua as que estiverem danificadas.
- 06 - Lubrifique todas as graxas a cada 8 horas de trabalho.

TABELA DE GRAXAS E EQUIVALENTES

<i>Fabricante</i>	<i>Tipo de graxa recomendada</i>
<i>Petrobrás</i>	<i>Lubrax GMA 2</i>
<i>Atlantic</i>	<i>Litholine MP 2</i>
<i>Ipiranga</i>	<i>Super Grasa Ipiranga Ipiranga Super Grasa 2 Ipflex 2</i>
<i>Castrol</i>	<i>LM 2</i>
<i>Mobil</i>	<i>Mobilgrease MP 77</i>
<i>Texaco</i>	<i>Marfak 2 Agrotex 2</i>
<i>Shell</i>	<i>Retinax A Alvania EP 2</i>
<i>Esso</i>	<i>Multipurpose grease H</i>
<i>Bardahl</i>	<i>Maxlub APG 2 EP</i>

Tabela 4



Se houver outros fabricantes e ou marcas equivalentes que não constam na tabela, consultar manual técnico do fabricante.

10. PONTOS DE LUBRIFICAÇÃO

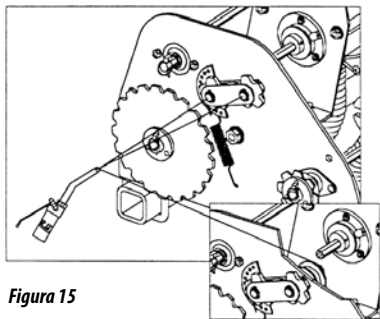
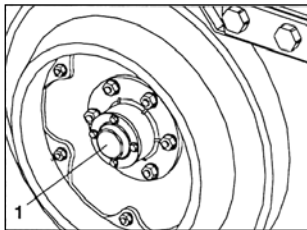


Figura 15



TROCA DE ÓLEO

- 01 - Verifique o nível de óleo do redutor, figura 16 diariamente e complete sempre que necessário.
- 02 - A troca de óleo deve ser feita a cada 1500 horas de trabalho. Use sempre óleo mineral SAE 90.
- 03 - Quando estiver usando uma marca de óleo, evite completar o nível com um óleo de marca e especificações diferentes.

COMO ESTICAR A CORRENTE

- 04 - Para esticar a corrente desaperte a porca do redutor (1) e deslize o mesmo até conseguir a tensão da corrente, em seguida reaperte a porca.



IMPORTANTE

Lubrifique periodicamente os cubos dos discos duplos aproximadamente a cada 200 horas de trabalho e ao término de cada safra, da seguinte maneira:

- Retire a calota (1) do cubo;
- Examine os rolamentos, se houve folgas, ajuste;
- Coloque graxa nova na calota do cubo;
- Recoloque a calota no cubo e fixe com os parafusos.

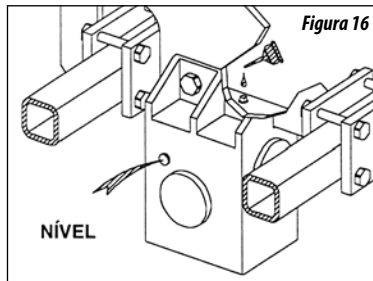


Figura 16

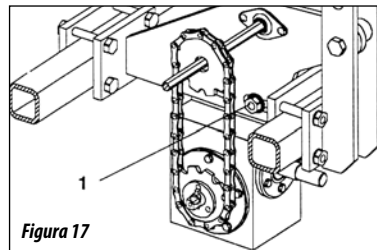


Figura 17

11. LIMPEZA

- 01 - Ao montar ou desmontar qualquer parte do adubador, utilize métodos e ferramentas adequadas.
- 02 - Verifique todas as partes móveis do adubador, se apresentarem desgaste ou folgas, faça o ajuste necessário ou a reposição das peças, deixando o equipamento pronto para o próximo trabalho. Utilize sempre peças genuínas Baldan.
- 03 - Após a adubação, não deixe adubo nos depósitos, faça a limpeza dos mesmos da seguinte maneira:
 - Retire a tampa (1) da saída de limpeza;
 - Faça a limpeza dos depósitos, nos eixos e em seguida lave-os com água corrente;
 - Recoloque o tampão;
 - Retire também os mangotes condutores de adubo, lave-os com água e sabão neutro e recoloque os mesmos.
- 04 - Faça uma limpeza geral no adubador, verifique onde a tinta se desgastou e dê uma demão geral.
- 05 - Lubrifique totalmente o equipamento.
- 06 - Após todos os cuidados de manutenção, armazene seu adubador em local coberto e seco, devidamente apoiado. Evite que os discos fiquem diretamente em contato com o solo.



IMPORTANTE

Não utilize detergentes químicos para lavar o adubador, isto poderá danificar a pintura do equipamento.

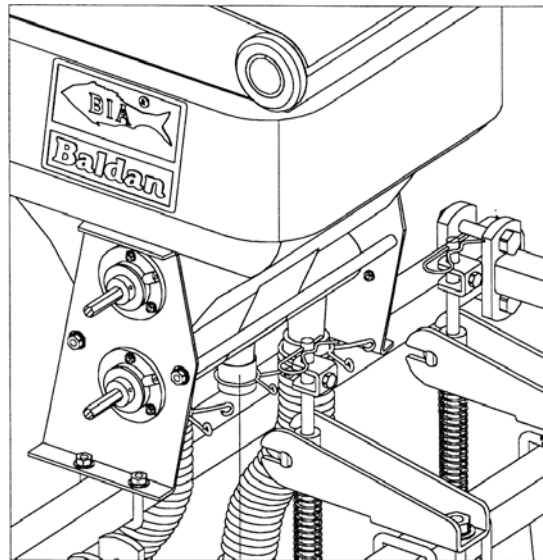


Figura 18

1

12. IDENTIFICAÇÃO

01 - Para consultar o catálogo de peças ou solicitar assistência técnica na Baldan, indique sempre o modelo (1), número de série (2) e data de fabricação (3), que se encontra na etiqueta de identificação do seu equipamento.

EXIJA SEMPRE PEÇAS ORIGINAIS BALDAN

BIA Baldan
BALDAN IMPLEMENTOS AGRÍCOLAS S/A.
AV. BALDAN, 1500 | CEP 15.993-000 | MATÃO-SP | BRASIL
FONE: (0xx16) 3221-6500 | FAX: (0xx16) 3382-6500
e-mail: sac@baldan.com.br | Home Page: www.baldan.com.br
CNPJ: 52.311.347/0009-06 | INSCR. EST.: 441.016.953.110

1 Modelo

2 Nº de Série

3 Data



Marketing

Edição de Catálogos e Manuais

Código: 6055010067-6

Revisão: 01



ATENÇÃO

Os desenhos contidos neste manual de instruções são meramente ilustrativos.



CONTATO

Em caso de dúvidas, nunca opere ou manuseie o equipamento, consulte o serviço de Pós-Venda.
Telefone: 0800-152577
e-mail: posvenda@baldan.com.br



IDENTIFICAÇÃO DO PRODUTO

- Faça a identificação dos dados abaixo para ter sempre informações corretas sobre a vida útil de seu equipamento.

Proprietario: _____

Revenda: _____

Fazenda: _____

Cidade: _____ *Estado:* _____

Modelo: _____

Nº Certificado de Garantia: _____ *Nº de Série:* _____

Data da Compra: _____ / _____ / _____ *Nº da Fatura:* _____



ANOTAÇÕES:





60550100676



BALDAN IMPLEMENTOS AGRÍCOLAS S/A.

Av. Baldan, 1500 | Nova Matão | CEP: 15993-000 | Matão-SP | Brasil

Fone: (0**16) 3221-6500 | Fax: (0**16) 3382-6500

Home Page: www.baldan.com.br | e-mail: sac@baldan.com.br

Exportação: Fone: 55 16 3221-6500 | Fax: 55 16 3382-4212 | 3382-2480

e-mail: export@baldan.com.br