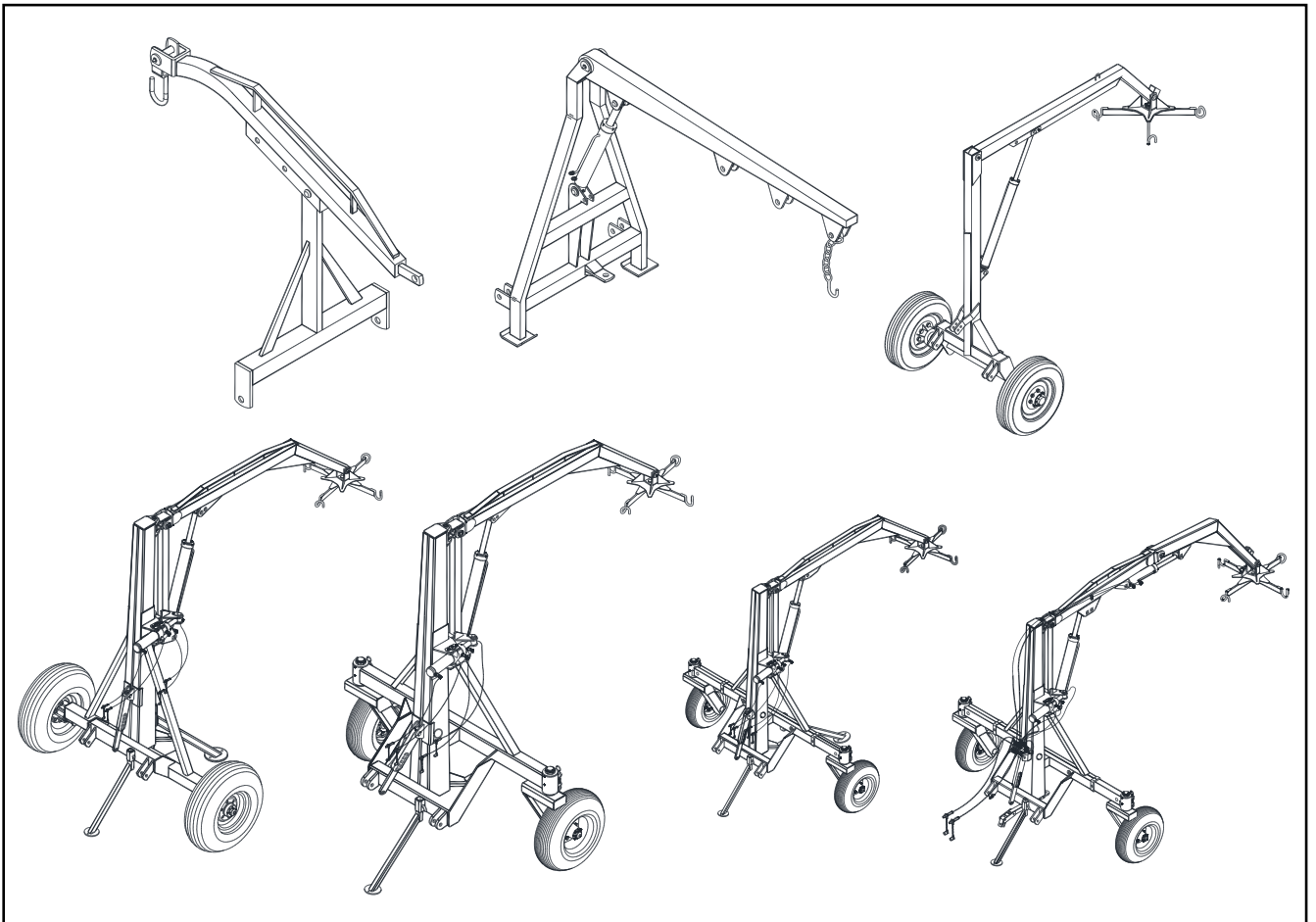


MARCHESAN

MANUAL DE INSTRUÇÕES



GAT 800 - GAT 1000
GATR - GATG - GATG-RO
GATG-BR 2.0T - GATG-LD

Introdução

Os guinchos agrícola modelos GAT 800, GAT 1000, GATR, GATG, GATG-RO, GATG-BR 2.0T e GATG-LD são úteis em qualquer propriedade, para agilizar a colheita de frutas cítricas ou a movimentação de cargas. Tanto as operações como o transporte são feitos pelos três pontos do hidráulico do trator.

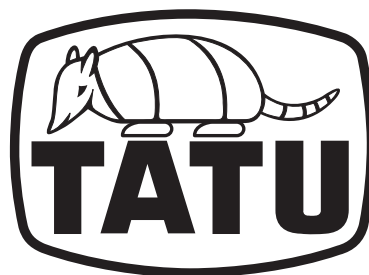
Os modelos GATR, GATG, GATG-RO, GATG-BR 2.0T e GATG-LD possuem pneus que aliviam o levante hidráulico do trator, permitindo operar com segurança e maior eficiência. Utilizam o gancho comum ou o gancho de quatro pontas (especial para BIG-BAG).

O descanso mantém o guincho na posição vertical, facilitando o reacoplamento. O engate traseiro (disponível nas versões GATG, GATR, GATG-RO, GATG-BR e GATG-LD) possibilita o tracionamento de carretas sem a necessidade de desacoplar o guincho.

O ângulo de 90° (noventa graus) de giro do GATG, GATG-RO, GATG-BR e GATG-LD, permite operar em espaço reduzido no interior de pomares.

Este Manual de Instruções, contém as informações necessárias para o melhor desempenho do seu guincho. O Operador deve ler com atenção todo o Manual antes de colocar o equipamento em funcionamento e certificar-se das recomendações de segurança.

Para obter qualquer outro esclarecimento, ou na eventualidade de problemas técnicos, consultar seu Revendedor que, aliado ao Departamento de Assistência Técnica da própria fábrica, garante o pleno funcionamento do seu Guincho TATU.



MARCHESAN

Índice

1. Ao proprietário	03
2. Ao operador	04 a 08
3. Especificações técnicas	09 a 15
4. Montagem	16 a 24
Montagem - GAT 800	16
Montagem - GAT 1000	17
Montagem - GATR	18
Montagem - GATG	19
Montagem - GATG - RO	20
Montagem GATG -BR 2.0T	21
Montagem GATG - LD	22 e 23
Válvula de segurança	24
5. Preparação para o trabalho	25 a 27
Preparação e acoplamento	25 a 27
6. Regulagens e operações	28 a 30
Engate traseiro	28
Bitola regulável	29
Recomendações / Operações - pontos importantes	30
7. Manutenção	31 e 32
Lubrificação	31
Manutenção do guincho	32
Cuidados na manutenção	32
8. Importante	33

Ao proprietário

A aquisição de qualquer produto Tatu confere ao primeiro comprador os seguintes direitos:

- Certificado de garantia;
- Manual de instruções;
- Entrega técnica, prestada pela revenda.

Cabe ao proprietário, no entanto, verificar as condições do equipamento no ato do recebimento e ter conhecimento dos termos de garantia.

Atenção especial deve ser dada às recomendações de segurança e aos cuidados de operação e manutenção do equipamento.

As instruções aqui contidas indicam o melhor uso e permitem obter o máximo rendimento, aumentando a vida útil deste equipamento.

Este manual deve ser encaminhado aos Srs. Operadores e pessoal de manutenção.

Importante



- **Apenas pessoas que possuem o completo conhecimento do trator e do equipamento devem efetuar o transporte e a operação dos mesmos;**
- **A Marchesan não se responsabiliza por quaisquer danos causados por acidentes oriundos do transporte, da utilização ou do armazenamento incorretos ou indevidos dos seus equipamentos, seja por negligência e/ou inexperiência de qualquer pessoa;**
- **A Marchesan não se responsabiliza por danos provocados em situações imprevisíveis ou alheias ao uso normal do equipamento.**

Informações gerais

As indicações de lado direito e lado esquerdo são feitas observando o guincho por trás.

Para solicitar peças ou os serviços de assistência técnica é necessário fornecer os dados que constam na plaqueta de identificação, a qual se localiza no chassi do equipamento.

MODELO	<input type="text"/>		
CHASSI	<input type="text"/>		
DATA	<input type="text"/>	PESO	<input type="text"/>
MARCHESAN IMPLEMENTOS E MÁQUINAS AGRÍCOLAS "TATU" S.A.			
AV. MARCHESAN, 1979 - MATÃO - SP - BRASIL			
CNPJ: 52.311.289/0001-63 - www.marchesan.com.br			

NOTA

Alterações e modificações no equipamento sem a autorização expressa da Marchesan S/A, bem como o uso de peças de reposição não originais, implicam em perda de garantia.

Ao operador



Sr. Usuário!

Respeitemos a ecologia. O despejo incontrolado de resíduos prejudica nosso meio ambiente.

Cuidado com o meio ambiente



Derramar no solo óleo, combustíveis, filtros, baterias etc., afeta diretamente a ecologia, chegando estes resíduos até as camadas subterrâneas. Informe-se sobre a forma correta de entregar estes elementos contaminantes a quem possa reciclar ou reutilizá-los.

Trabalhe com segurança



- Os aspectos de segurança devem ser atentamente observados para evitar acidentes.
- Este símbolo é um alerta utilizado para prevenção contra acidentes. As instruções acompanhadas deste símbolo referem-se à segurança do operador ou de terceiros, portanto devem ser lidas e atentamente observadas.

Os guinchos são de fácil operação exigindo, no entanto, os cuidados básicos e indispensáveis ao seu manuseio.

Ter sempre em mente que **segurança** exige **atenção constante, observação e prudência** durante o trabalho, transporte, manutenção e armazenamento dos guinchos.



Consultar o presente manual antes de realizar trabalhos de regulagens e manutenções.



Ao operar com a tomada de potência (TDP), fazer com o máximo cuidado. Não aproximar quando em funcionamento.

Ao operador



Não verificar vazamentos no circuito hidráulico com as mãos, a alta pressão pode provocar grave lesão.



Nunca fazer as regulagens ou serviços de manutenção com o equipamento em movimento.



Ter cuidado especial ao circular em declives. Perigo de capotar.



Impedir que produtos químicos (fertilizantes, sementes tratadas, etc.) entrem em contato com a pele ou com as roupas.



Manter os lugares de acesso e de trabalho limpos e livres de óleo, graxa, etc. Perigo de acidente.



Não transitar em rodovias ou estradas pavimentadas. Nas curvas fechadas evitar que as rodas do trator toquem o cabeçalho.



É terminantemente proibido a presença de qualquer outra pessoa no trator ou no equipamento.



Ter precaução quando circular debaixo de cabos elétricos de alta tensão.



Durante o trabalho utilizar sempre calçados de segurança.



Sempre utilize as travas para efetuar o transporte dos equipamentos.

Ao operador



- Durante o trabalho ou transporte é permitido somente a permanência do operador no trator.
- Não permitir que crianças brinquem próximo ou sobre o guincho, estando o mesmo em operação, transporte ou armazenado.
- Ter o completo conhecimento do terreno antes de iniciar o trabalho. Fazer a demarcação de locais perigosos ou de obstáculos.
- Utilizar velocidade adequada com as condições do terreno ou dos caminhos a percorrer.
- Utilizar equipamentos de proteção individual (EPI).
- Utilizar roupas e calçados adequados. Evitar roupas largas ou presas ao corpo, que possam se enroscar nas partes móveis.
- Nunca operar sem os **dispositivos de segurança** do equipamento.
- Ter cuidado ao efetuar o engate ao trator.
- Ao colocar o guincho em posição de trabalho observar se não há pessoas ou animais próximos.
- Nunca alterar as regulagens, limpar ou lubrificar o guincho em movimento.
- Deve-se saber como parar o trator e o guincho rapidamente em uma emergência.
- Desligar sempre o motor, retirar a chave e acionar o freio de mão antes de deixar o assento do trator.
- Tracionar o guincho somente com trator de potência adequada.
- Verificar com atenção a largura de transporte em locais estreitos.
- Nunca utilizar os guinchos para elevar pessoas ou animais.
- Ao desengatar o equipamento, na lavoura ou galpão, faça-o em local plano e firme. Certificar-se que o mesmo esteja devidamente apoiado.
- Ver instruções gerais de segurança na contra capa deste manual.

Transporte sobre caminhão ou carreta



- A Marchesan não aconselha o trânsito do equipamento em rodovias, pois esta prática envolve sérios riscos de segurança, além de ser proibido pela atual legislação de trânsito vigente. O transporte por longa distância deve ser feito sobre caminhão, carreta, entre outros, seguindo estas instruções de segurança:
- Usar rampas adequadas para carregar ou descarregar o equipamento. Não efetuar carregamento em barrancos, pois pode ocorrer acidente grave.
 - Amarrar as partes móveis que possam se soltar e causar acidentes.
 - Calçar adequadamente as rodas do equipamento.
 - Utilizar amarras (cabos, correntes, cordas, etc.), em quantidade suficiente para imobilizar o equipamento durante o transporte.
 - Verificar as condições da carga após os primeiros 8 a 10 quilômetros de viagem, depois, a cada 80 a 100 quilômetros verificar se as amarras não estão afrouxando. Conferir a carga com mais frequência em estradas esburacadas.
 - Estar sempre atento. Ter cuidado com a altura de transporte, especialmente sob rede elétrica, viadutos, etc.
 - Verificar sempre a legislação vigente sobre os limites de altura e largura da carga. Se necessário, utilizar bandeiras, luzes e refletores para alertar outros motoristas.

Ao operador

Adesivos

Os adesivos de segurança alertam sobre os pontos do equipamento que exigem maior atenção e devem ser mantidos em bom estado de conservação. Se os adesivos de segurança forem danificados, ou ficarem ilegíveis, devem ser substituídos. A Marchesan fornece os adesivos, mediante solicitação e indicação dos respectivos códigos.



LUBRIFICAR E REAPERTAR DIARIAMENTE
LUBRICATE AND TIGHTEN DAILY
LUBRICAR Y REAPRETAR DIARIAMENTE

0503031827

Ao operador

Capacidade Máxima de Carga:
Maximum Load Capacity: 600 kg (1,323 Lbs)
Capacidad Máxima de Carga:

0503032826

Modelo GAT 800

Capacidade Máxima de Carga
Maximum Load Capacity
Capacidad Máxima de Carga
700 kg
(1,543 Lbs)

0503032827

Modelo GAT 1000

Capacidade Máxima de Carga
Maximum Load Capacity
Capacidad Máxima de Carga
1200 kg
(2,646 Lbs)

0503032536

Modelo GATR

Capacidade Máxima de Carga
Maximum Load Capacity
Capacidad Máxima de Carga
2.000 kg
(4,410 Lbs)

0503033114

Modelos GATG, GATG-RO e GATG-BR

Capacidade Máxima de Carga
Maximum Load Capacity
Capacidad Máxima de Carga
800 kg
(1,764 Lbs)

0503033488

Modelo GATG-LD

Conjunto etiqueta adesiva

Modelo	Código
GAT 800	05.03.06.0921
GAT 1000	05.03.06.0922
GATR	05.03.06.0920
GATG	05.03.06.0923
GATG-RO	05.03.06.0924
GATG-BR 2.0T	05.03.06.1772
GATG-LD	05.03.06.1938

Especificações técnicas

Tipo:..... Guincho Agrícola Tatu

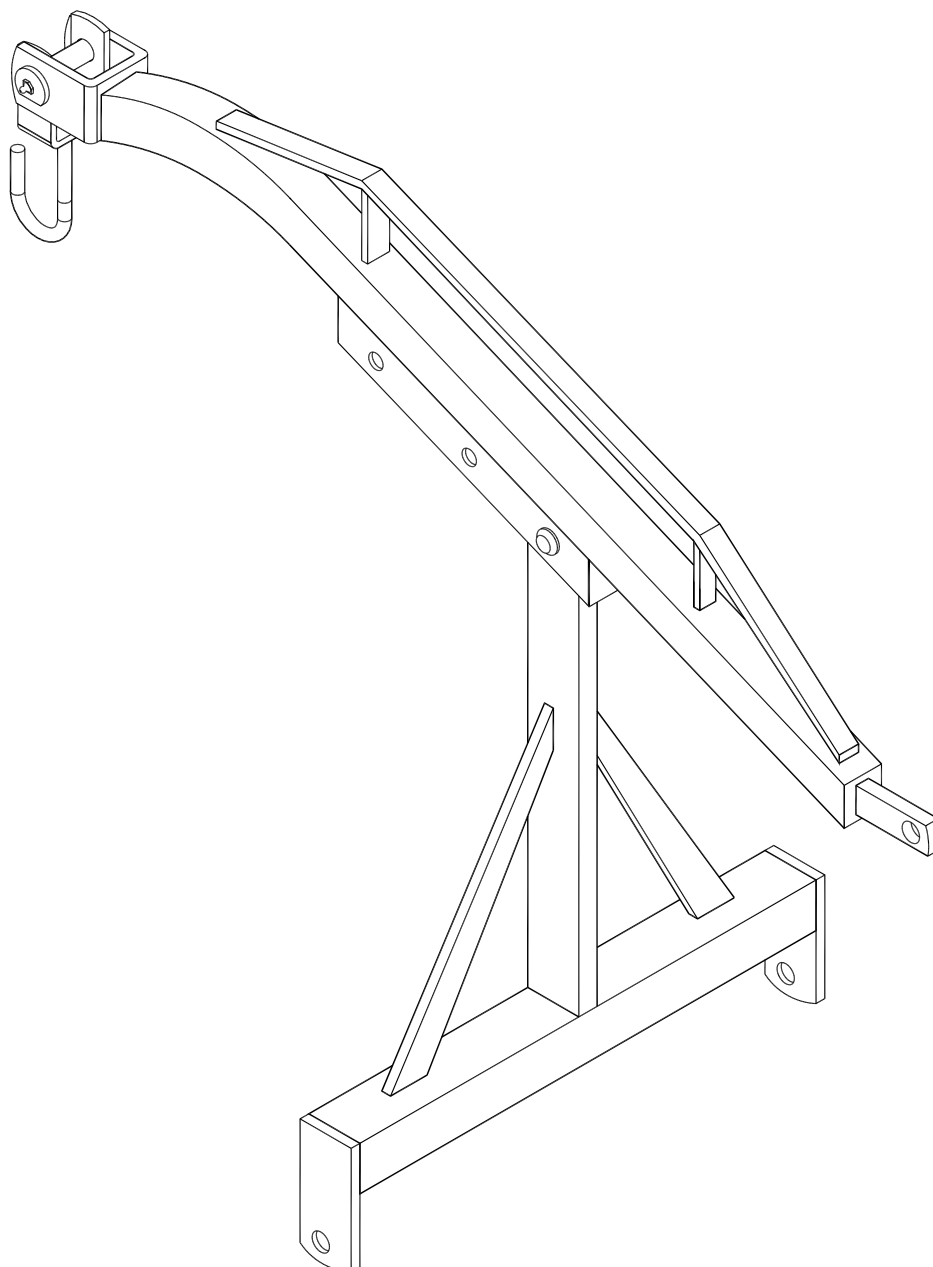
Modelo:.....GAT 800

Elevação:..... 2300 mm

Capacidade máxima de carga:..... 600 kg

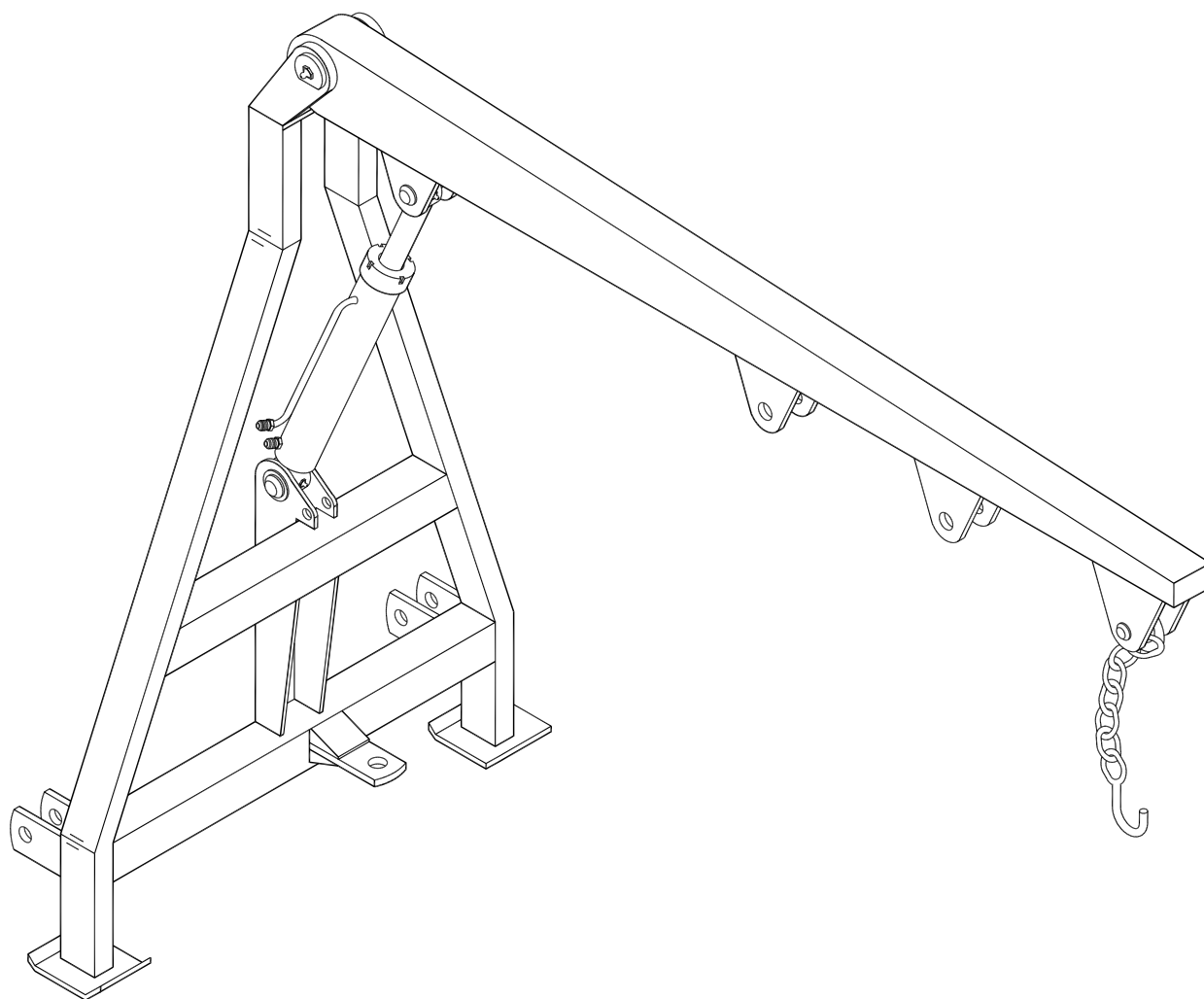
Peso:.....70 kg

Potência (cv) do motor:..... 70



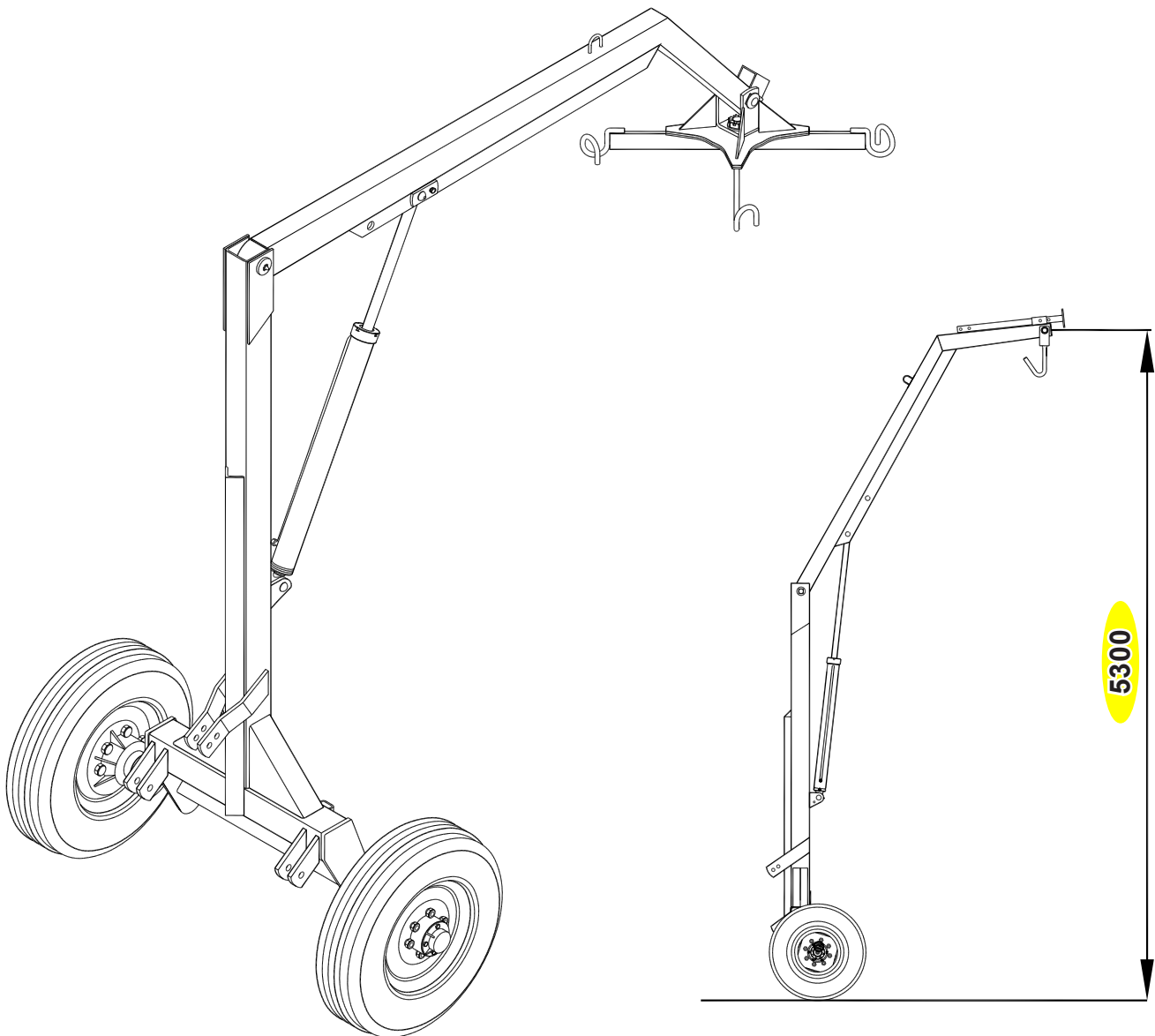
Especificações técnicas

Tipo:.....	Guincho Agrícola Tatu
Modelo:.....	GAT 1000
Elevação:.....	3500 mm
Capacidade máxima de carga:.....	700 kg
Peso:.....	250 kg
Potência (cv) do motor:.....	70



Especificações técnicas

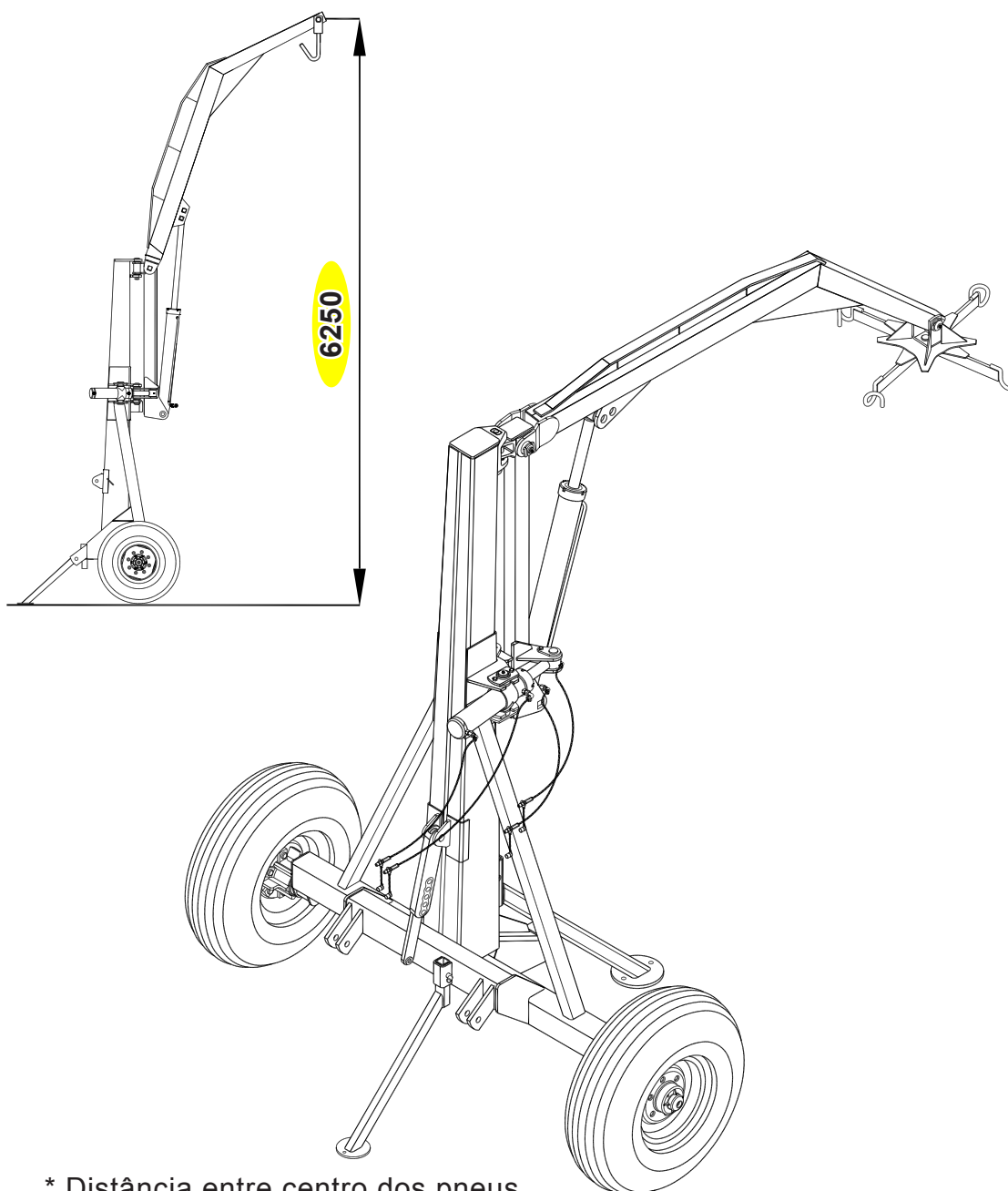
Tipo:..... Guincho Agrícola Tatu Rebocável
Modelo:..... GATR
Elevação:..... 5300 mm
Capacidade máxima de carga:..... 1200 kg
Altura da torre:..... 3400 mm
Largura entre rodas:..... 1340 mm*
Pneus:..... 7,50 x 16 - 10 lonas (52 lbs/pol²)
Peso:..... 502 kg
Potência (cv) do motor:..... 70



* Distância entre centro dos pneus.

Especificações técnicas

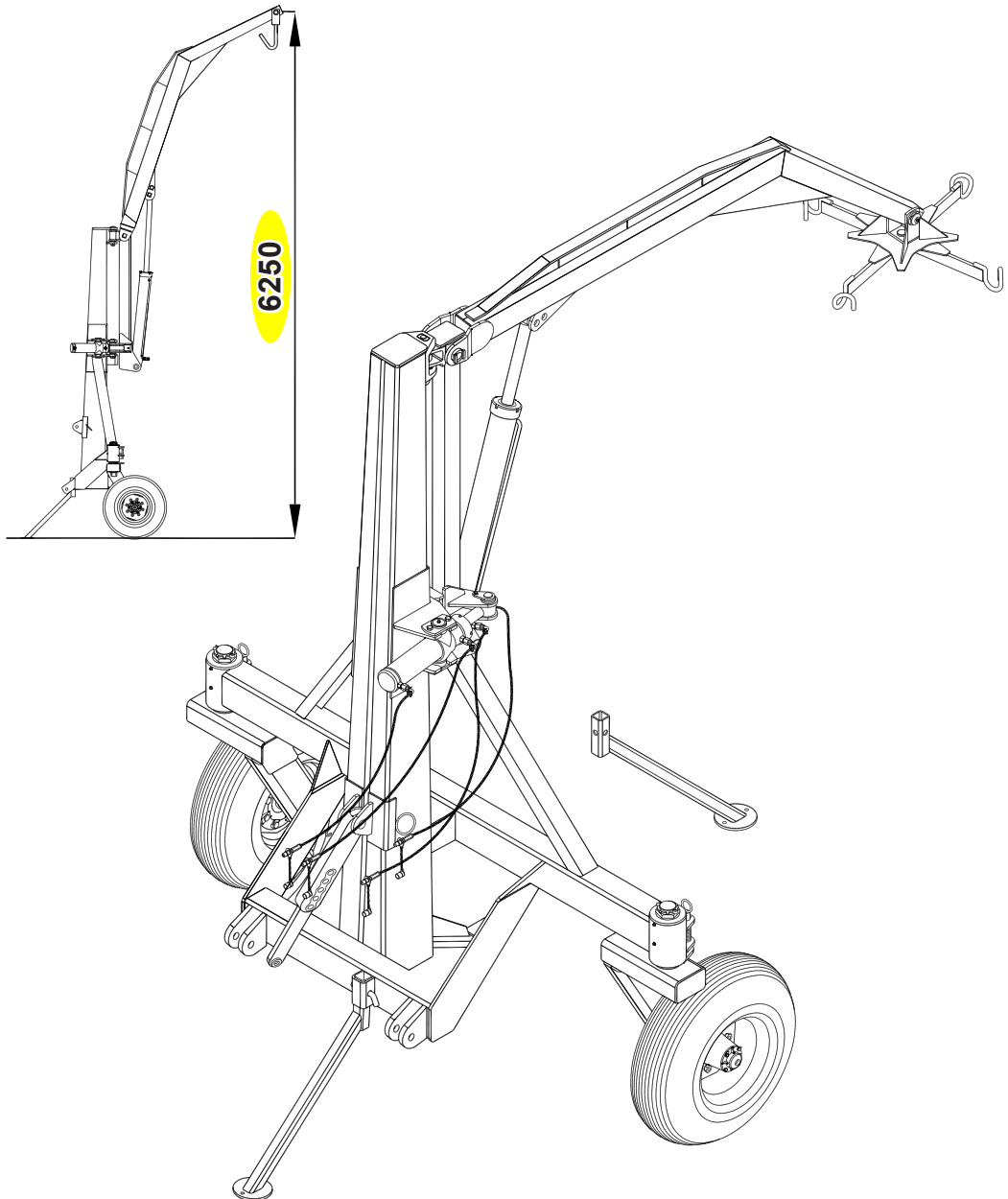
Tipo:.....	Guincho Agrícola Tatu Giratório
Modelo:.....	GATG
Elevação:.....	6250 mm
Capacidade máxima de carga:.....	2000 kg
Altura da torre:.....	3450 mm
Largura entre rodas:.....	2495 mm*
Pneus:.....	11L - 15 / 10 lonas (52 lbs/pol ²)
Peso:.....	900 kg
Potência (cv) do motor:.....	70



* Distância entre centro dos pneus.

Especificações técnicas

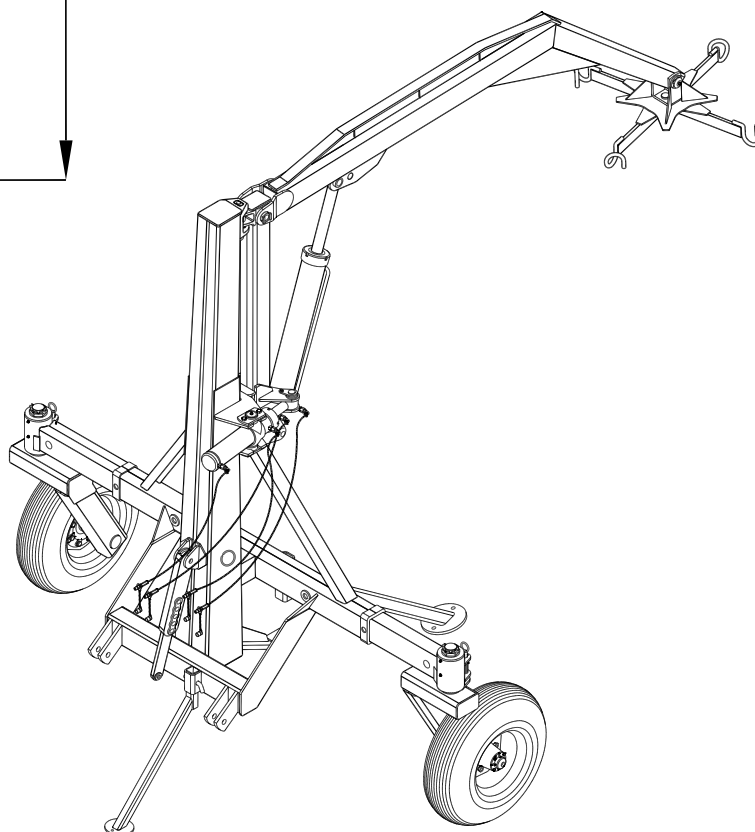
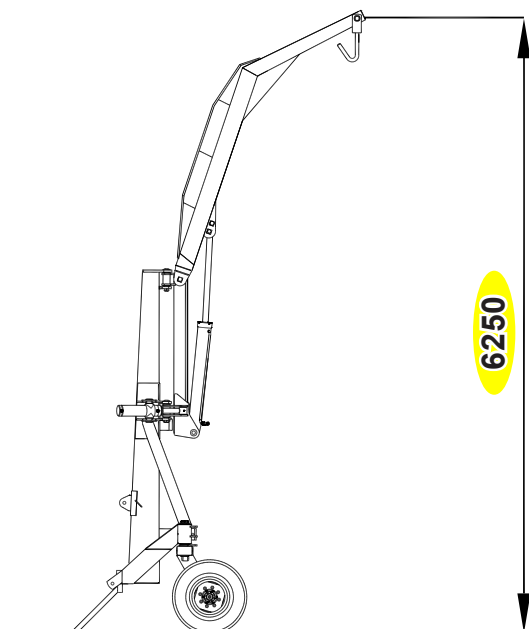
Tipo:..... Guincho Agrícola Tatu Giratório com Roda Oscilante
Modelo:..... GATG - RO
Elevação:.....6250 mm
Capacidade máxima de carga:..... 2000 kg
Altura da torre:.....3450 mm
Largura entre rodas:..... 2400 mm*
Pneus:..... 11L - 15 / 10 lonas (52 lbs/pol²)
Peso:..... 912 kg
Potência (cv) do motor:..... 70



* Distância entre centro dos pneus.

Especificações técnicas

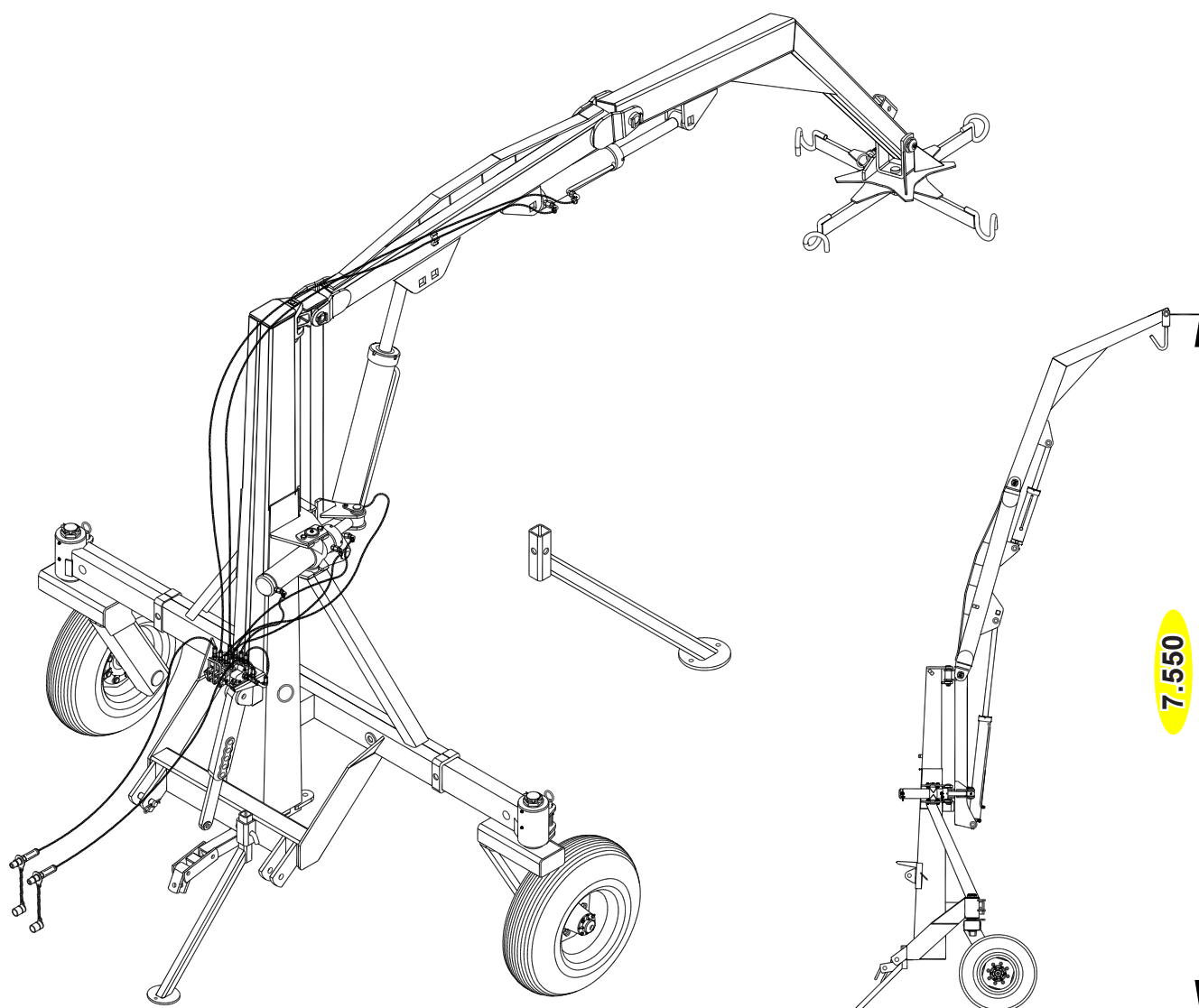
Tipo:.....	Guincho Agrícola Tatu Giratório Bitola Regulável
Modelo:.....	GATG - BR 2.0T
Elevação:.....	6250 mm
Capacidade máxima de carga:.....	2000 kg
Altura da torre:.....	3450 mm
Largura entre rodas:.....	2100 e 2990 mm*
Pneus:.....	11L - 15 / 10 lonas (52 lbs/pol ²)
Peso:.....	921 kg
Potência (cv) do motor:.....	70



* Distância entre centro dos pneus.

Especificações técnicas

Tipo:	Guincho Agrícola Tatu Giratório Lança Dobrável
Modelo:	GATG - LD
Elevação:	7550 mm
Capacidade máxima de carga:	800 kg
Altura da torre:	3450 mm
Largura entre rodas:	2100 e 2990 mm*
Pneus:	11L - 15 / 10 lonas (52 lbs/pol ²)
Peso:	1200 kg
Potência (cv) do motor:	70



* Distância entre centro dos pneus.

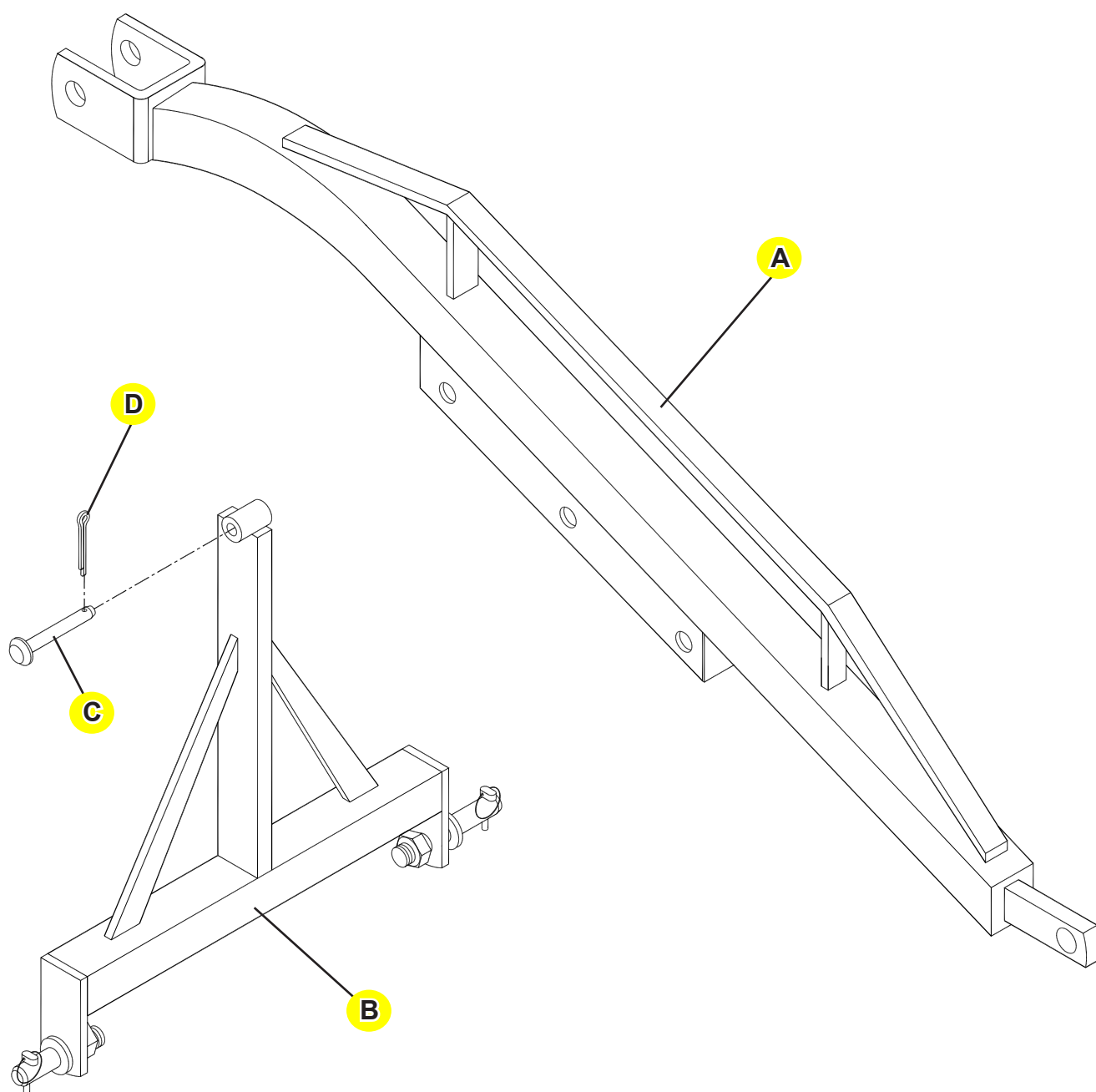
Montagem

Montagem - GAT 800

Para facilitar o transporte dos guinchos, os mesmos são entregues desmontados, portanto, descreve-se a seguir as instruções necessárias com todos os detalhes e procedimentos para montagem dos guinchos.

Inicialmente deve-se colocar todas as peças em local limpo e com fácil identificação. Depois, conferir a quantidade com a lista de embalagem.

Para a montagem do GAT 800, é necessário acoplar o chassi (A) no cabeçalho (B), através do pino (C) e contrapino (D), em um dos três furos existentes no chassi, de acordo com a altura que deseja utilizar.



Montagem

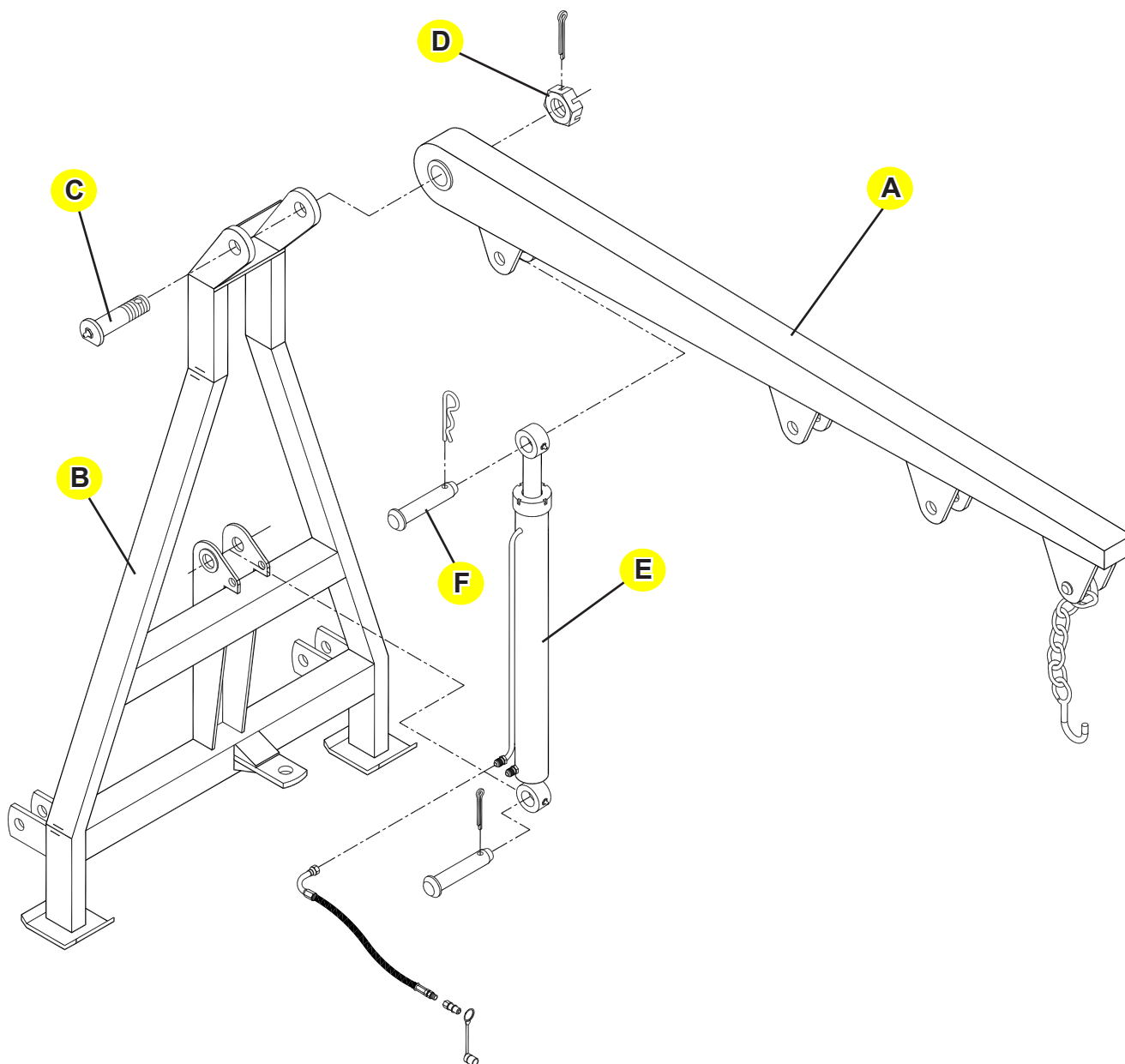
Montagem - GAT 1000

Acoplar a lança (A) no chassi (B), através do eixo de junção (C), porca castelo (D) e contrapino.

Na sequência, fixar o cilindro hidráulico (E), utilizando o eixo de junção (F) e cupilha.

Fazer a montagem das mangueiras no respectivo cilindro hidráulico, com aperto suficiente e evitar que os terminais toquem o solo.

NOTA Se necessário, usar "veda rosca" para acoplar as mangueiras nos cilindros e os "machos" dos engates rápidos nas mangueiras.



Montagem

Montagem - GATR

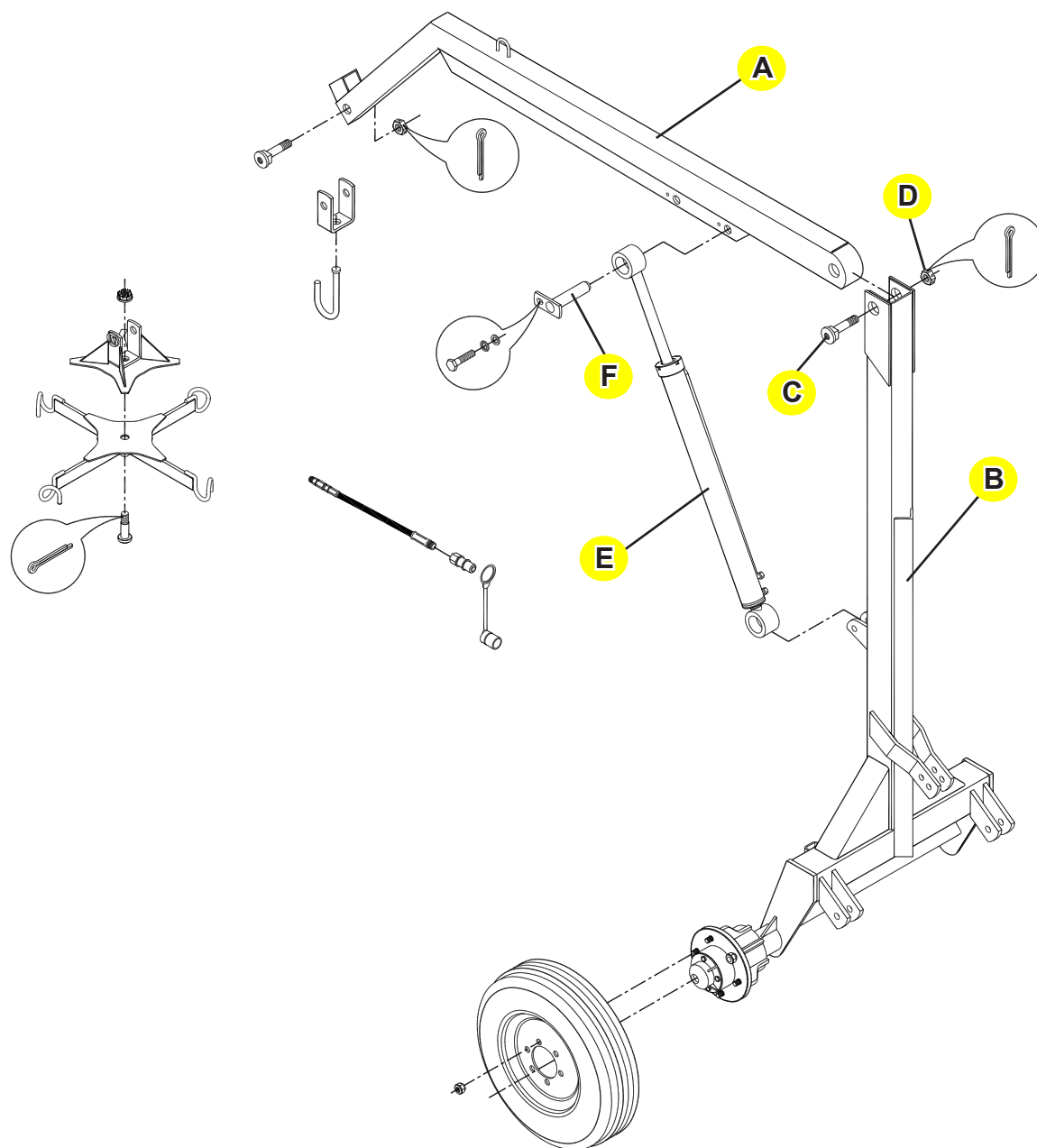
Acoplar a lança (A) na torre (B), utilizando o eixo de articulação (C), porca castelo (D) e contrapino.

Na sequência, fixar o cilindro hidráulico (E), utilizando o eixo de articulação com trava (F), parafusos, arruelas lisa e de pressão.

Fazer a montagem das mangueiras no respectivo cilindro hidráulico, com aperto suficiente e evitar que os terminais toquem o solo.

Acoplar os pneus nos cubos, usando as porcas que se encontram nos mesmos.

Fixar também o gancho comum ou o gancho de quatro pontas conforme figura.



NOTA

Se necessário, usar "veda rosca" para acoplar as mangueiras nos cilindros e os "machos" dos engates rápidos nas mangueiras.

Montagem

Montagem - GATG

Montar a torre giratória (A) na torre (B), prendendo com eixos de junção, arruelas lisa e contrapinos.

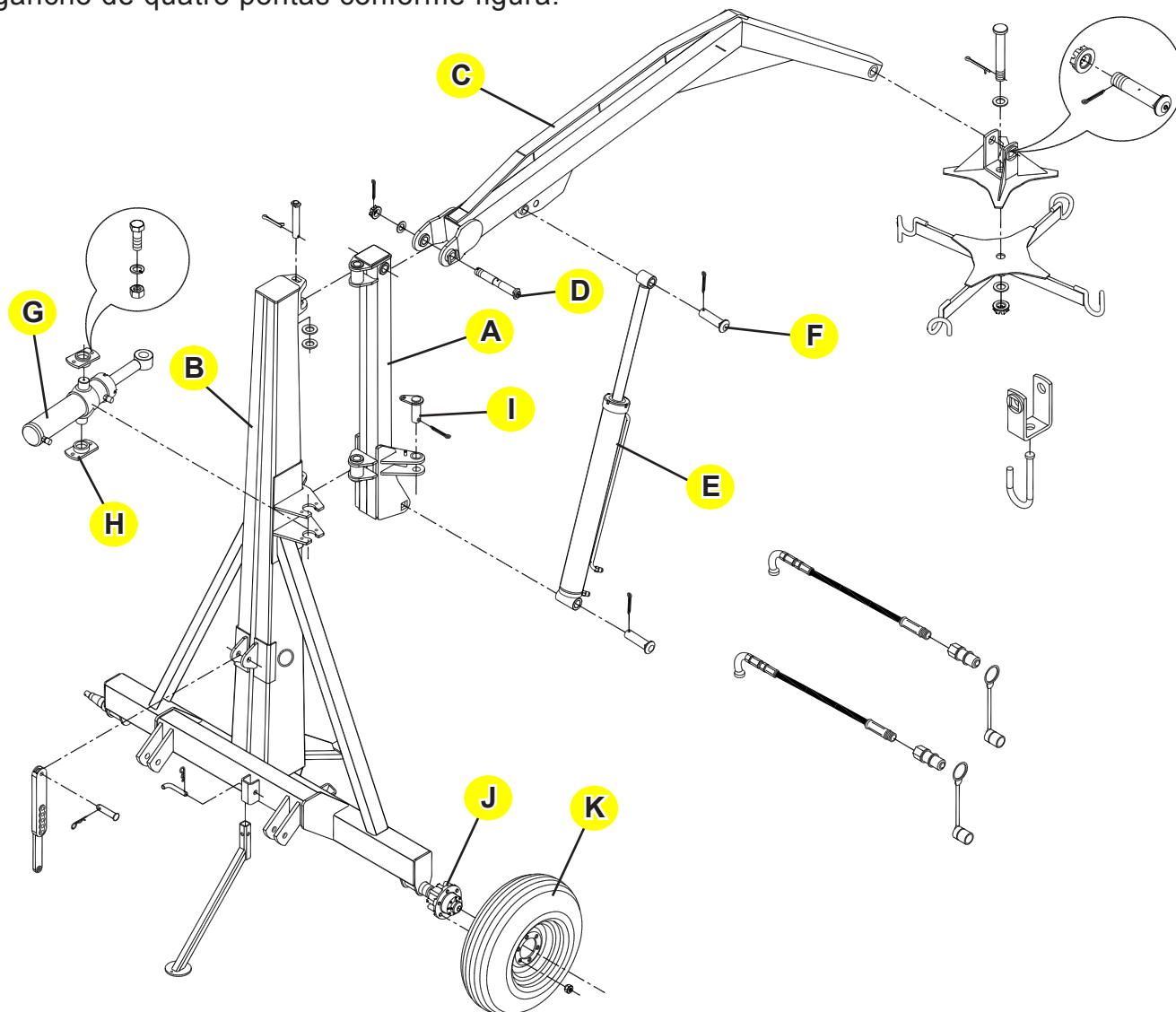
Acople a lança (C), na torre giratória (A), utilizando o eixo de articulação (D), arruela lisa, porca castelo e contrapino.

Fixar o cilindro hidráulico (E), utilizando os eixos de junção (F) e contrapinos.

Na sequência, fixar o cilindro hidráulico (G) na torre (B) através das flanges de fixação (H), parafusos, arruelas de pressão e porcas, e na torre giratória (A) utilizando o eixo de articulação (I) e contrapino.

Montar os cubos (J) na torre (B), e acoplar os pneus (K) nos cubos, usando as porcas que se encontram nos mesmos.

Fazer a montagem das mangueiras nos respectivos cilindros hidráulicos, com aperto suficiente e evitar que os terminais toquem o solo. Fixar também o gancho comum ou gancho de quatro pontas conforme figura.



NOTA

Se necessário, usar "veda rosca" para acoplar as mangueiras nos cilindros e os "machos" dos engates rápidos nas mangueiras.

Montagem

Montagem - GATG-RO

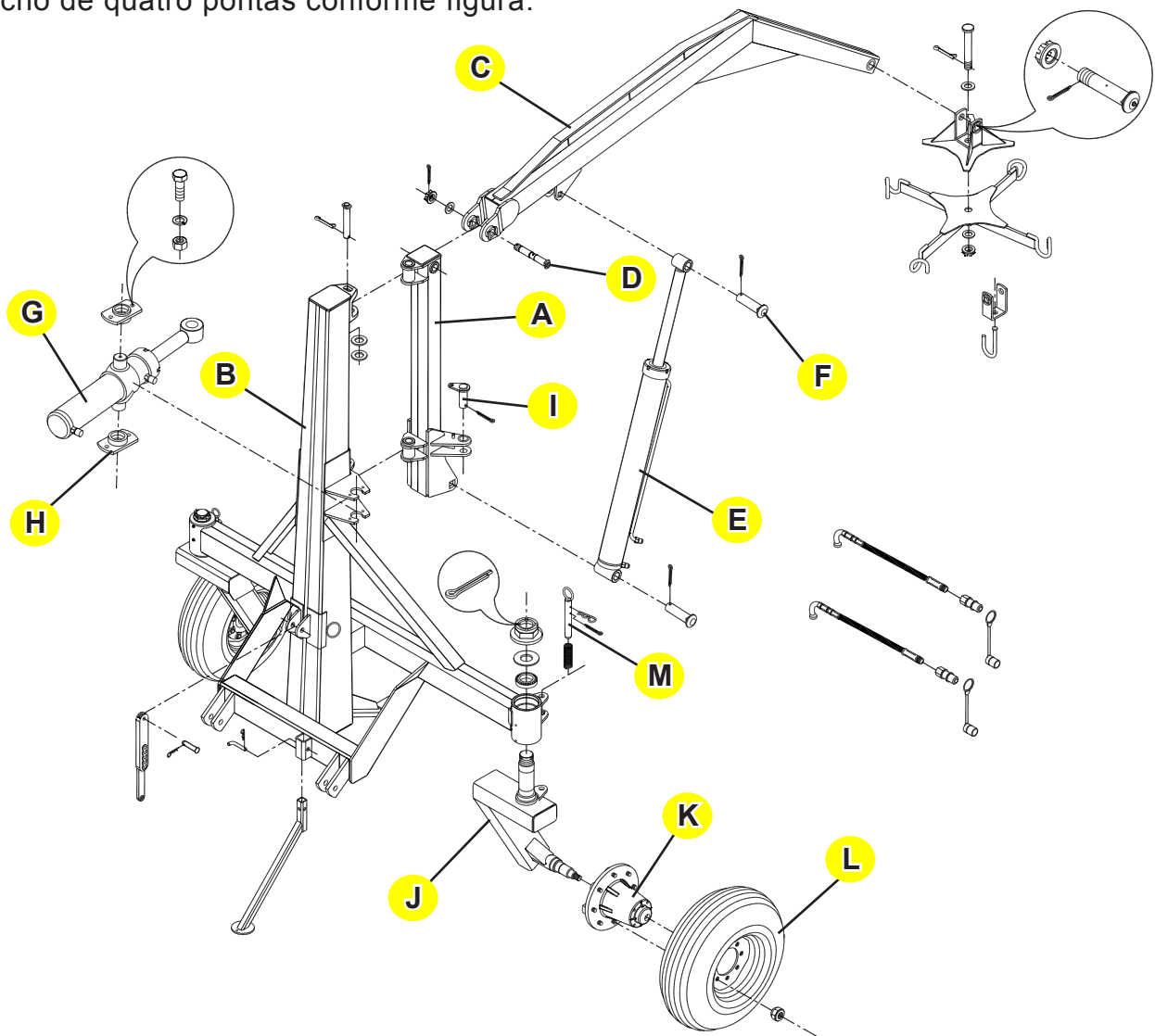
Acoplar a torre giratória (A) na torre (B), utilizando eixos junção, arruelas lisas e contrapinos.

Acoplar a lança (C), na torre giratória (A), utilizando o eixo de articulação (D), arruela lisa, porca castelo e contrapino.

Fixar o cilindro hidráulico (E), utilizando os eixos de junção (F) e contrapino. Na sequência fixar o cilindro hidráulico (G) na torre (B) através das flanges de fixação (H), parafusos, arruelas de pressão e porcas, e na torre giratória (A) utilizando o eixo de articulação (I) e contrapino.

Acoplar o braço do rodado (J) na torre (B), prendendo com porca castelo e contrapino. Em seguida montar os cubos (K) no braço do rodado e acoplar os pneus (L) nos cubos.

Fazer a montagem das mangueiras nos respectivos cilindros hidráulicos, com aperto suficiente e evitar que os terminais toquem o solo. Fixar também o gancho comum ou o gancho de quatro pontas conforme figura.



OBS. Ao transportar este modelo de guincho é necessário fazer o travamento das rodas oscilantes, através dos pinos (M), para evitar danos ao equipamento.

Montagem

Montagem - GATG-BR 2.0T

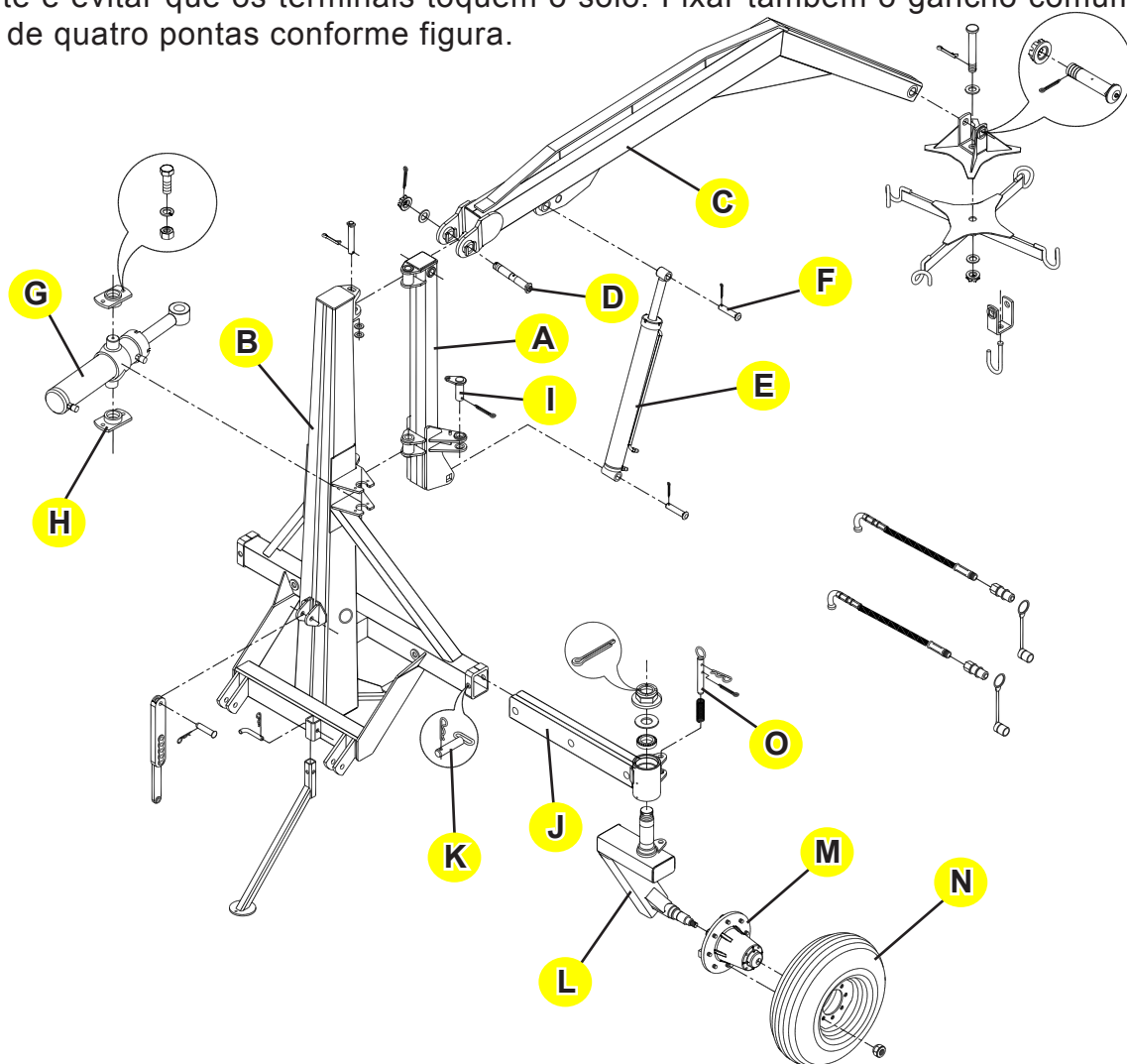
Montar a torre giratória (A) na torre (B), prendendo com os eixos de junção, arruelas lisa e contrapinos.

Acoplar a lança (C), na torre giratória (A), utilizando o eixo de articulação (D), arruela lisa, porca castelo e contrapino.

Fixar o cilindro hidráulico (E), utilizando os eixos de junção (F) e contrapinos. Na sequência, fixar o cilindro hidráulico (G) na torre (B) através das flanges de fixação (H), parafusos, arruelas de pressão e porcas, e na torre giratória (A) utilizando o eixo de articulação (I) e contrapino.

Acoplar os braços telescópicos (J) na torre (B) através dos eixos de junção (K) e cupilhas. Em seguida, fixar os braços do rodado (L) nos braços telescópicos, prendendo com porcas castelo e contrapinos. Montar os cubos (M) nos braços do rodado e acoplar os pneus (N) nos cubos.

Fazer a montagem das mangueiras nos respectivos cilindros hidráulicos, com aperto suficiente e evitar que os terminais toquem o solo. Fixar também o gancho comum ou o gancho de quatro pontas conforme figura.



OBS. Ao transportar este modelo de guincho é necessário fazer o travamento das rodas oscilantes através dos pinos (O), para evitar danos ao equipamento.

Montagem

Montagem - GATG-LD

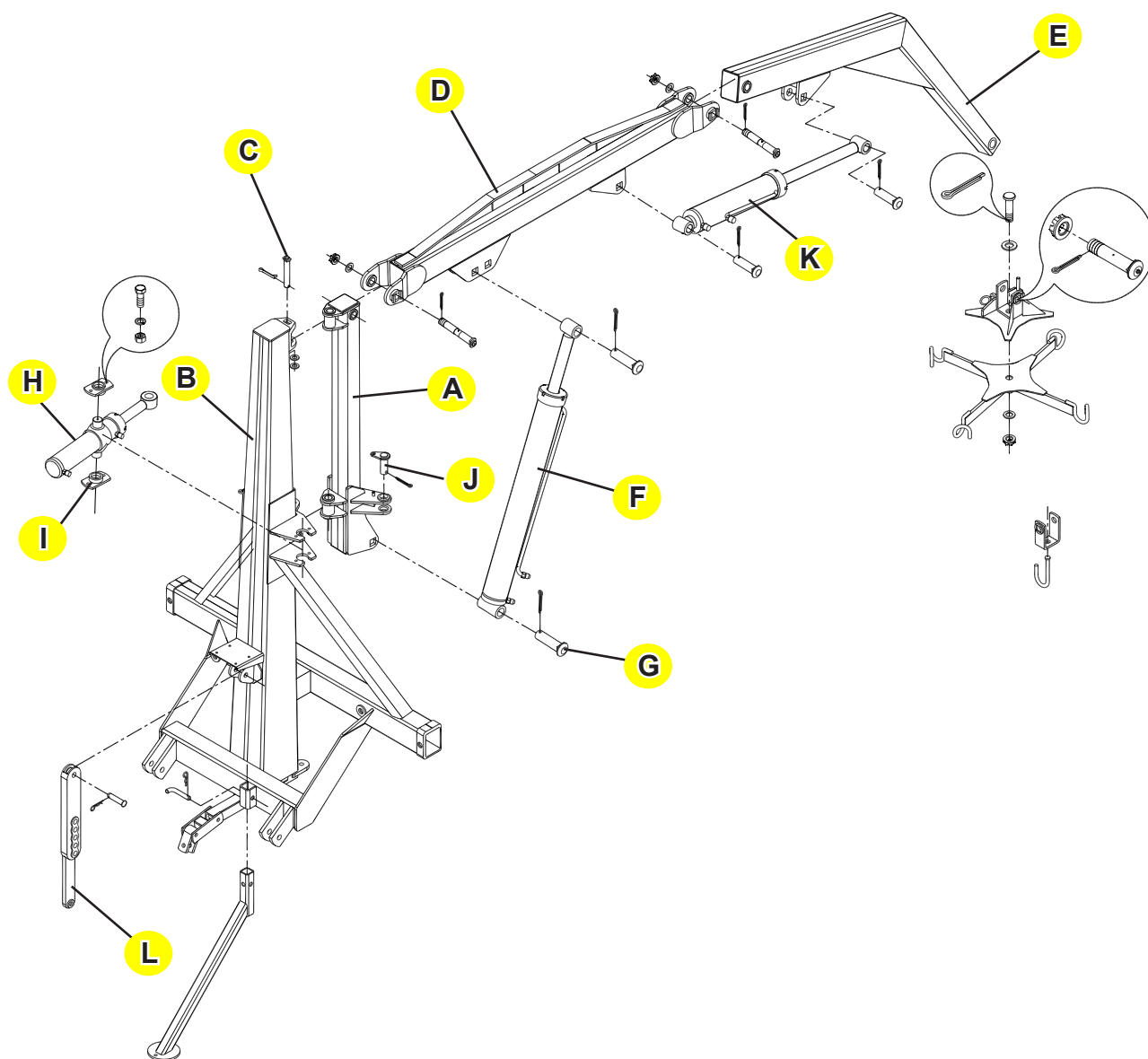
Montar a torre giratória (A) na torre (B), prendendo com os eixos de junção (C), arruelas lisa e contrapinos.

Acoplar a lança (D) na torre giratória (A), através do eixo de articulação, arruela lisa, porca castelo e contrapino. Em seguida, fixar a lança (E) na lança (D).

Fixar o cilindro hidráulico (F), na torre giratória (A) e na lança (D), utilizando os eixos de junção (G) e contrapino, montar o cilindro (H) na torre (B) através das flanges (I), parafusos, arruelas de pressão e porcas e na torre giratória (A), prendendo com eixo de articulação (J) e contrapino. Na sequência, acoplar o cilindro (K) nas torres (D) e (E) prendendo com eixo de junção e contrapino.

Fixar a barra reguladora (L) na torre (B), prendendo com eixo junção e cupilha.

Montar também o gancho comum ou o gancho de quatro pontas conforme figura.



Montagem

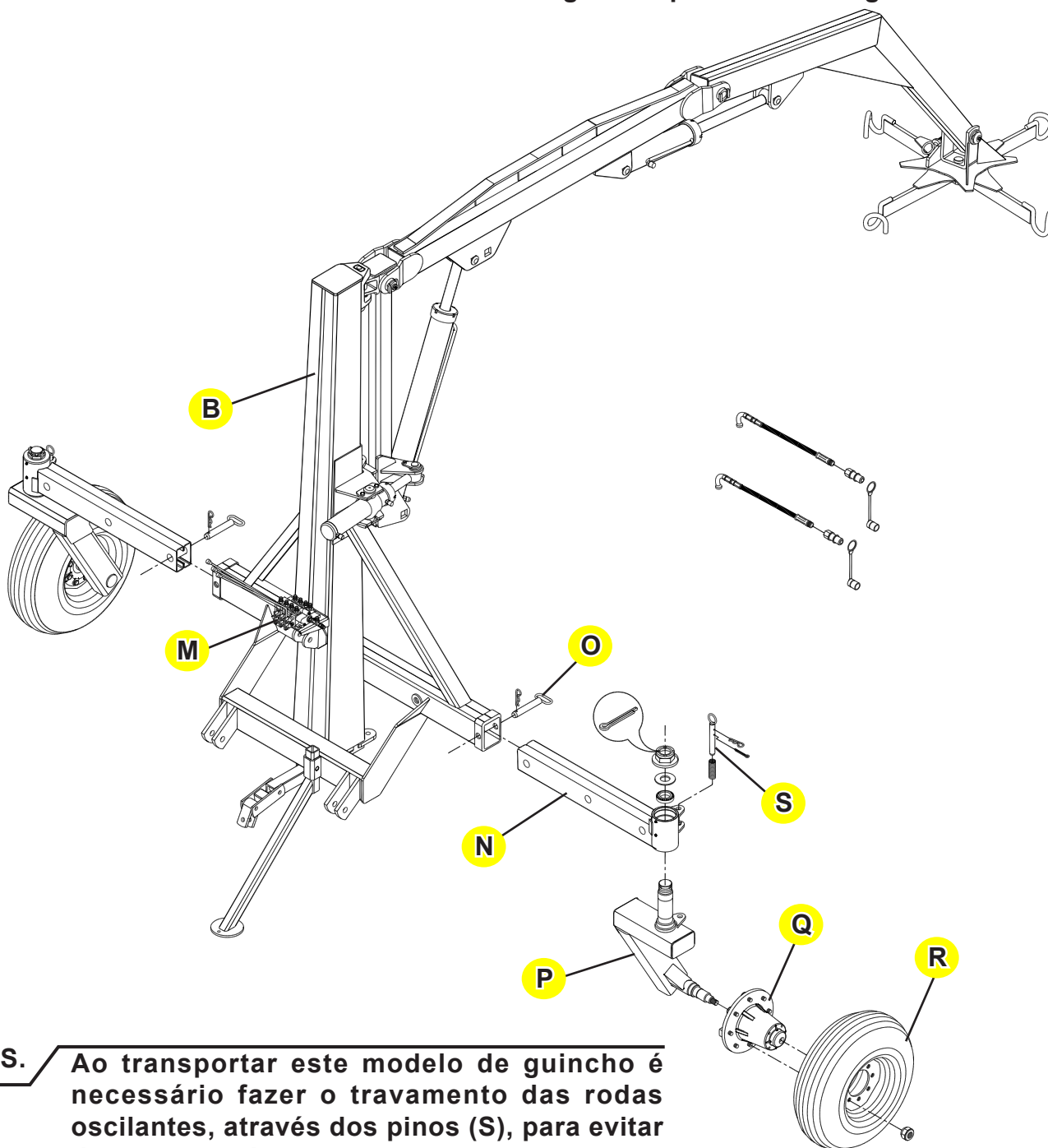
Montar o comando hidráulico (M) no suporte fixado na torre (B), usando parafusos, arruelas lisas e porcas.

Acoplar os braços telescópicos (N) na torre (B), através dos eixos de junção (O) e cupilhas. Em seguida, fixar os braços do rodado (P) nos braços telescópicos, prendendo com porcas castelo e contrapinos. Montar os cubos (Q) nos braços do rodado e acoplar os pneus (R) nos cubos.

Fazer a montagem das mangueiras nos respectivos cilindros hidráulicos, com aperto suficiente e evitar que os terminais toquem o solo.

NOTA

Se necessário, usar "veda rosca" para acoplar as mangueiras nos cilindros, no comando e os "machos" dos engates rápidos nas mangueiras.



OBS.

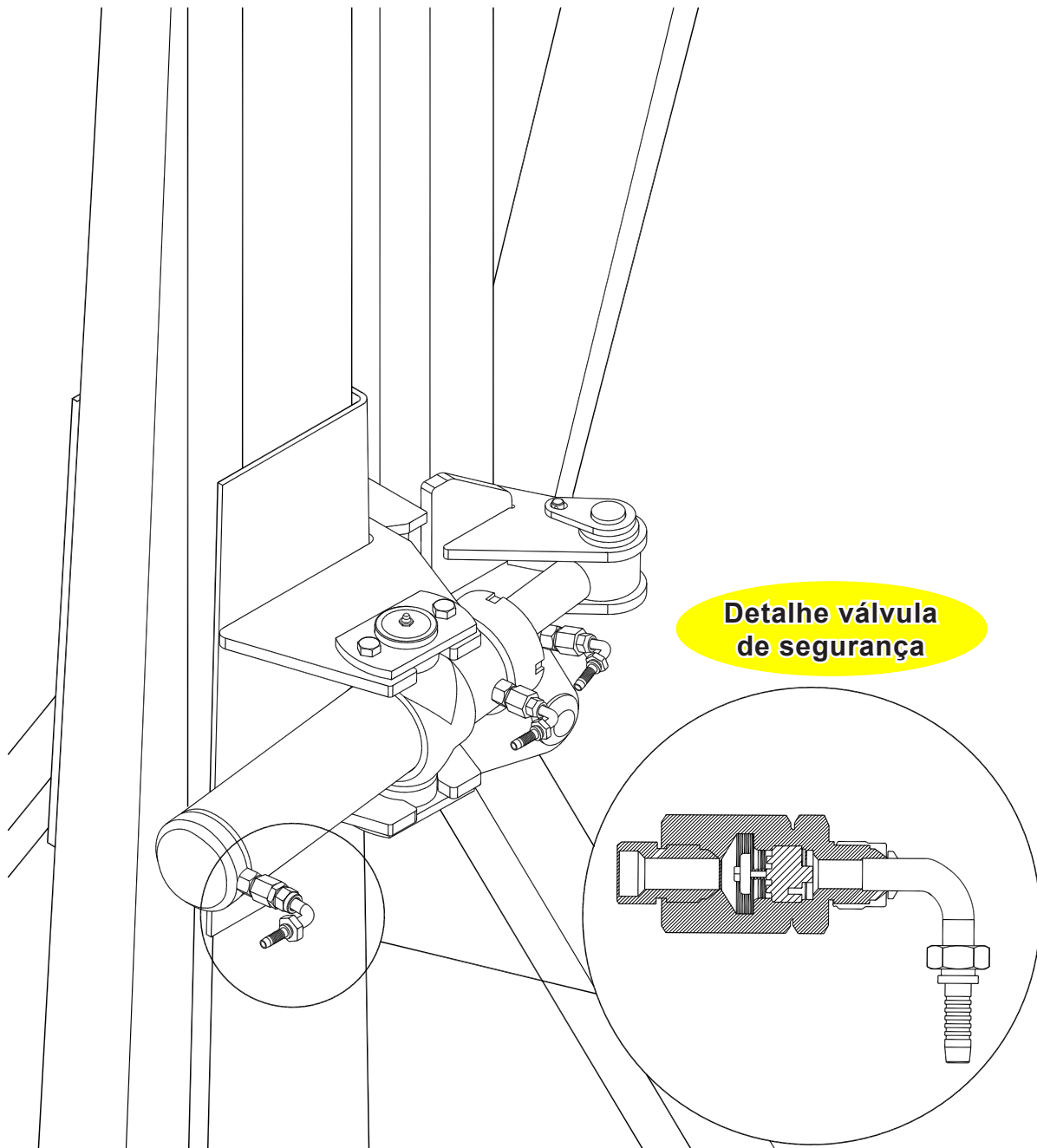
Ao transportar este modelo de guincho é necessário fazer o travamento das rodas oscilantes, através dos pinos (S), para evitar danos ao equipamento.

Montagem

Válvula de segurança

Todos os modelos de guincho são acompanhados de uma válvula de segurança que é montada dentro do cilindro.

Essa válvula tem a finalidade de bloquear o cilindro hidráulico em caso de rompimento de mangueiras, evitando a queda da carga.



Preparação para o trabalho

As orientações a seguir devem ser atentamente observadas para obter-se o melhor desempenho no trabalho.

Preparo do trator

Antes de iniciar as operações preparar adequadamente o trator e o equipamento.

- Verificar inicialmente as condições gerais do trator, principalmente quanto ao funcionamento do sistema hidráulico.

- A adição de lastros d' água nos pneus, conjunto de pesos na dianteira ou nas rodas traseiras, são os meios mais utilizados para aumentar a tração no solo e dar maior estabilidade ao conjunto.

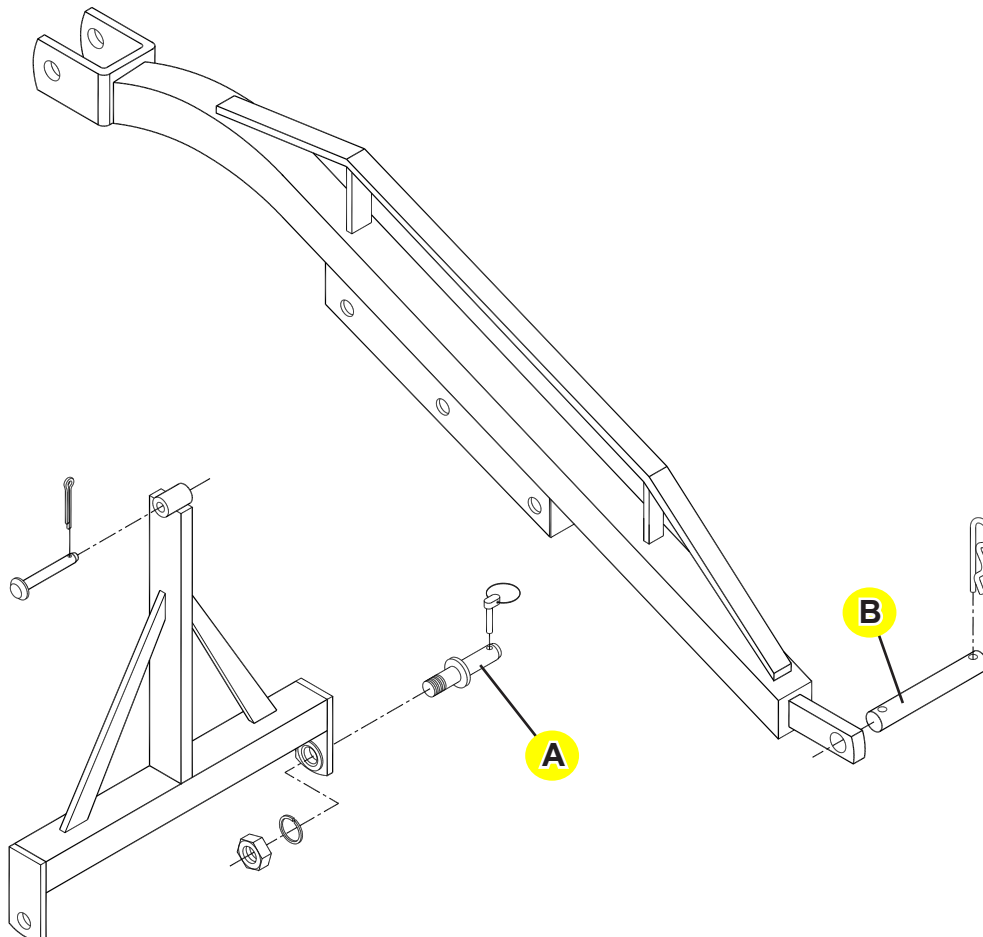
- Verificar as condições de todas as peças reapertando porcas e parafusos.

Acoplamento ao trator

Para o engate escolher um lugar plano.

Os modelos GAT 800 e GAT 1000 são acionados unicamente pelo levante hidráulico do trator, para um perfeito acoplamento, fazer da seguinte maneira:

- Abaixar totalmente o levante hidráulico do trator, acople o cabeçalho nos braços inferiores travando com os eixos (A), arruelas de pressão, porcas e pinos trava. Acoplar o chassi no cabeçalho e travar no braço superior do terceiro ponto, através do eixo de junção (B) e cupilhas.



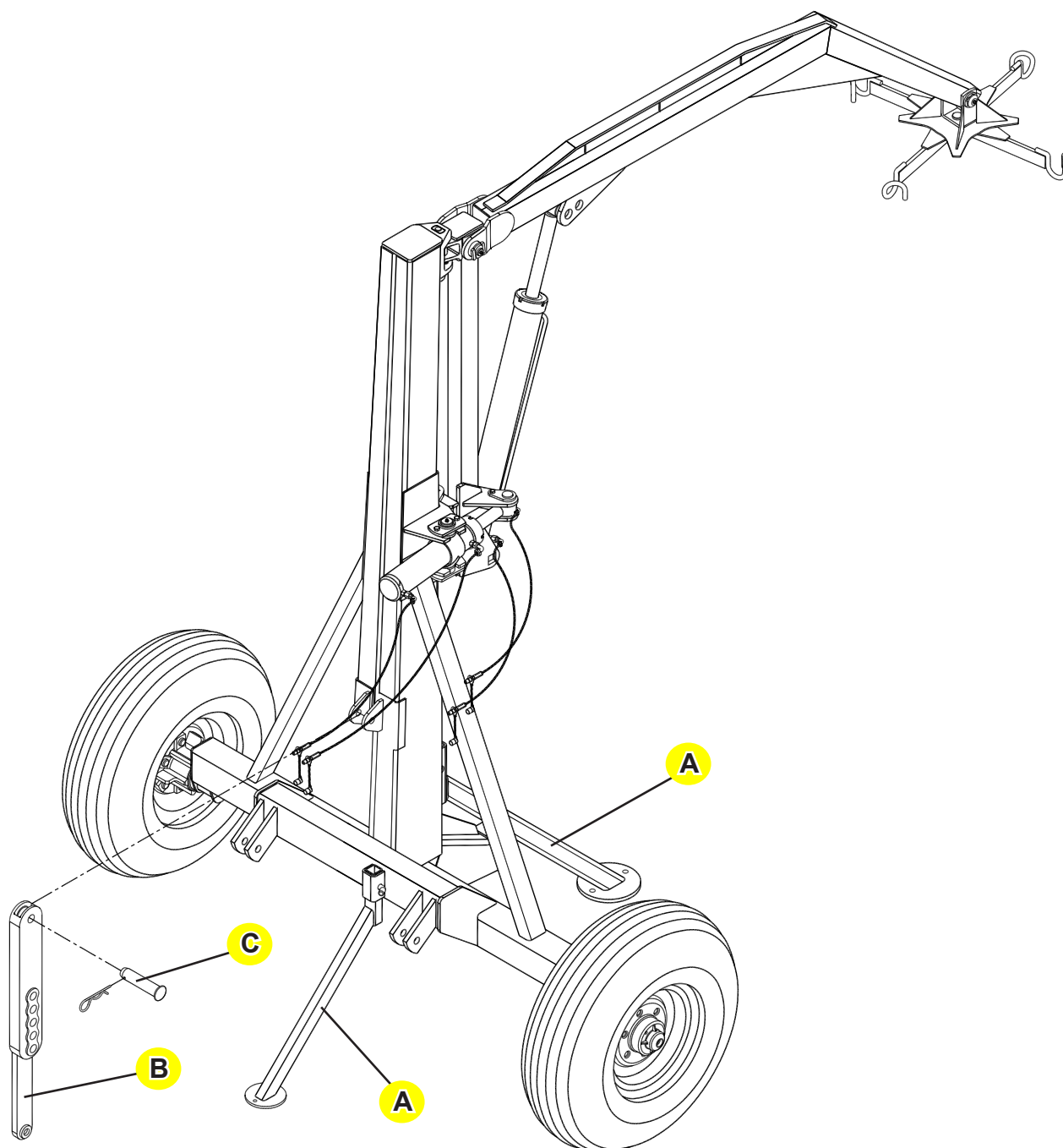
Preparação para o trabalho

Os modelos GATR, GATG, GATG-RO, GATG-BR e GATG-LD possuem os descansos (A), para facilitar o acoplamento.

Estes modelos são standard com um extensor do terceiro ponto (B) . Esse extensor deve substituir o extensor do terceiro ponto do trator. É necessário efetuar a troca, devido este extensor ter maior resistência, evitando danos ao extensor do trator.

Para substituir o extensor do terceiro ponto do trator, fazer da seguinte maneira:

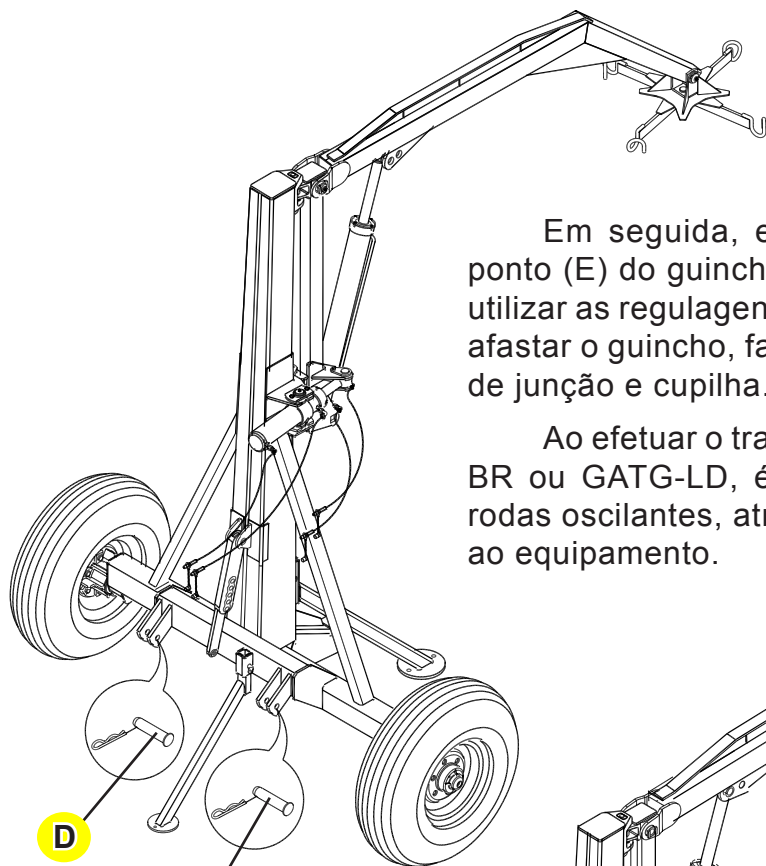
Engatar o extensor do terceiro ponto no equipamento com eixo de junção (C) e cupilha.



Preparação para o trabalho

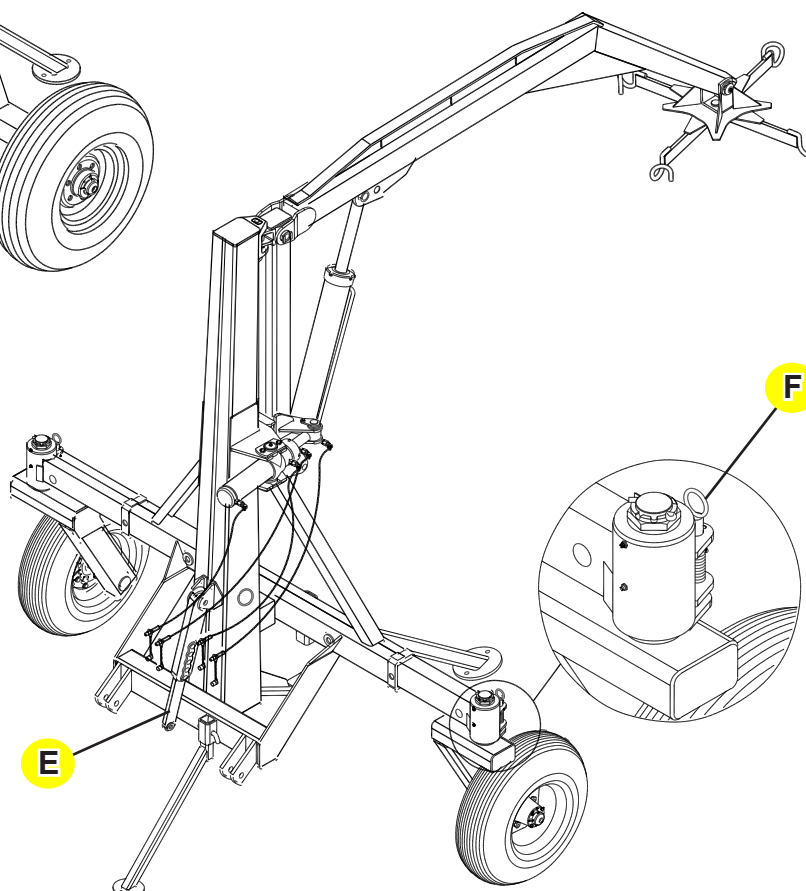
Dirigir o trator em marcha à ré lentamente ao encontro do guincho, e esteja preparado para aplicar os freios. Ao aproximar, utilizar a alavanca do controle de posição do hidráulico deixando o braço inferior esquerdo do trator no nível do engate inferior esquerdo do guincho; colocar o eixo de junção (D) e prendê-lo com a cupilha.

Engatar o braço inferior direito que possui movimentos de subida e descida através da manivela niveladora e prender com o eixo de junção (D) e cupilha.



Em seguida, engatar o braço superior do terceiro ponto (E) do guincho no terceiro ponto do trator podendo utilizar as regulagens do braço superior para aproximar ou afastar o guincho, facilitando o engate e prender com eixo de junção e cupilha.

Ao efetuar o transporte dos guinchos modelos GATG-BR ou GATG-LD, é necessário fazer o travamento das rodas oscilantes, através dos pinos (F), para evitar danos ao equipamento.



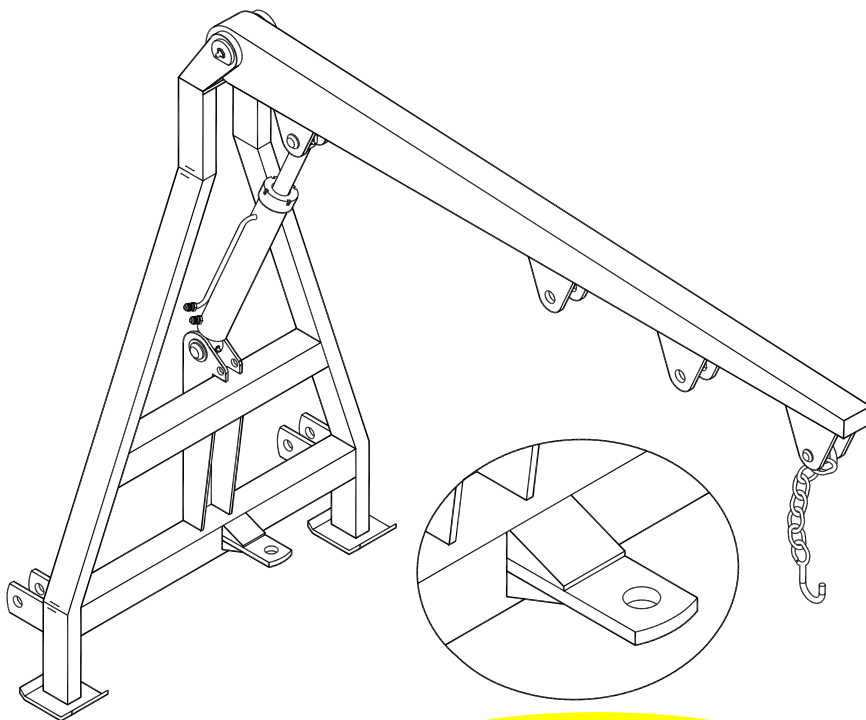
Ao desacoplar os guinchos, é necessário mantê-los devidamente apoiados com os descansos.

A negligência pode resultar em graves acidentes.

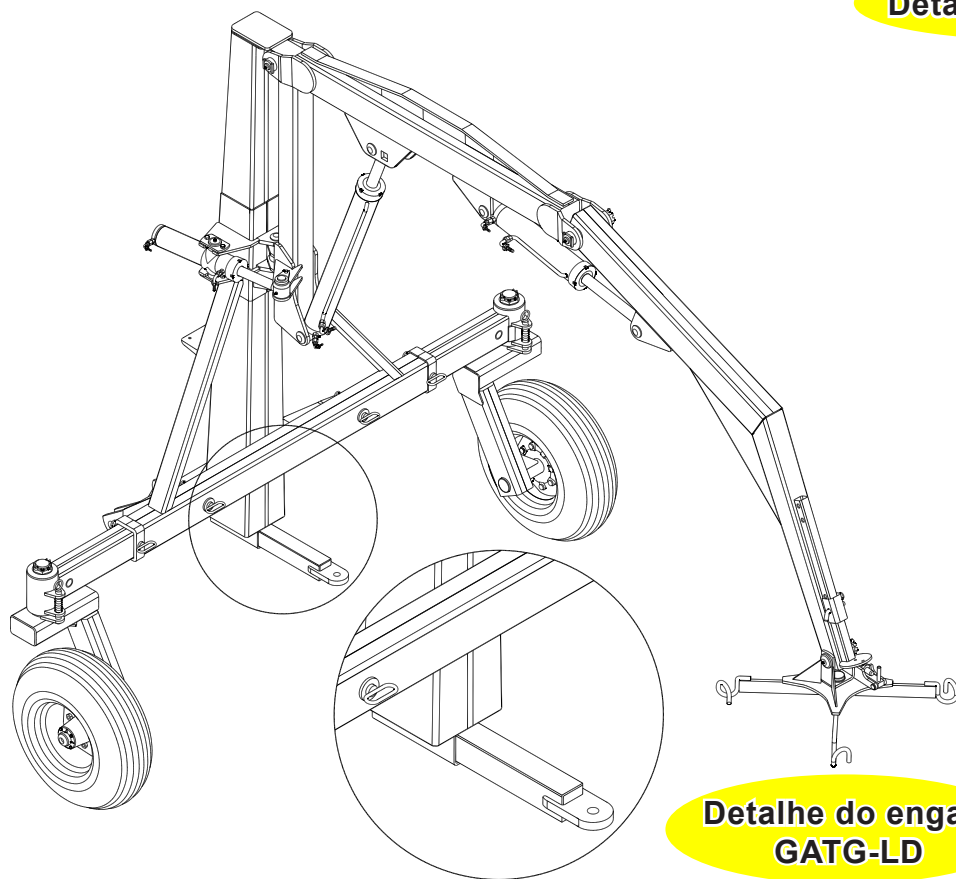
Regulagens e operações

Engate traseiro

O engate traseiro do GATR, GATG, GATG-RO, GATG-BR e GATG-LD possibilita transportar carretas sem a necessidade de desacoplar o guincho. Este procedimento poderá ser feito somente com os pneus abaixados.



Detalhe do engate



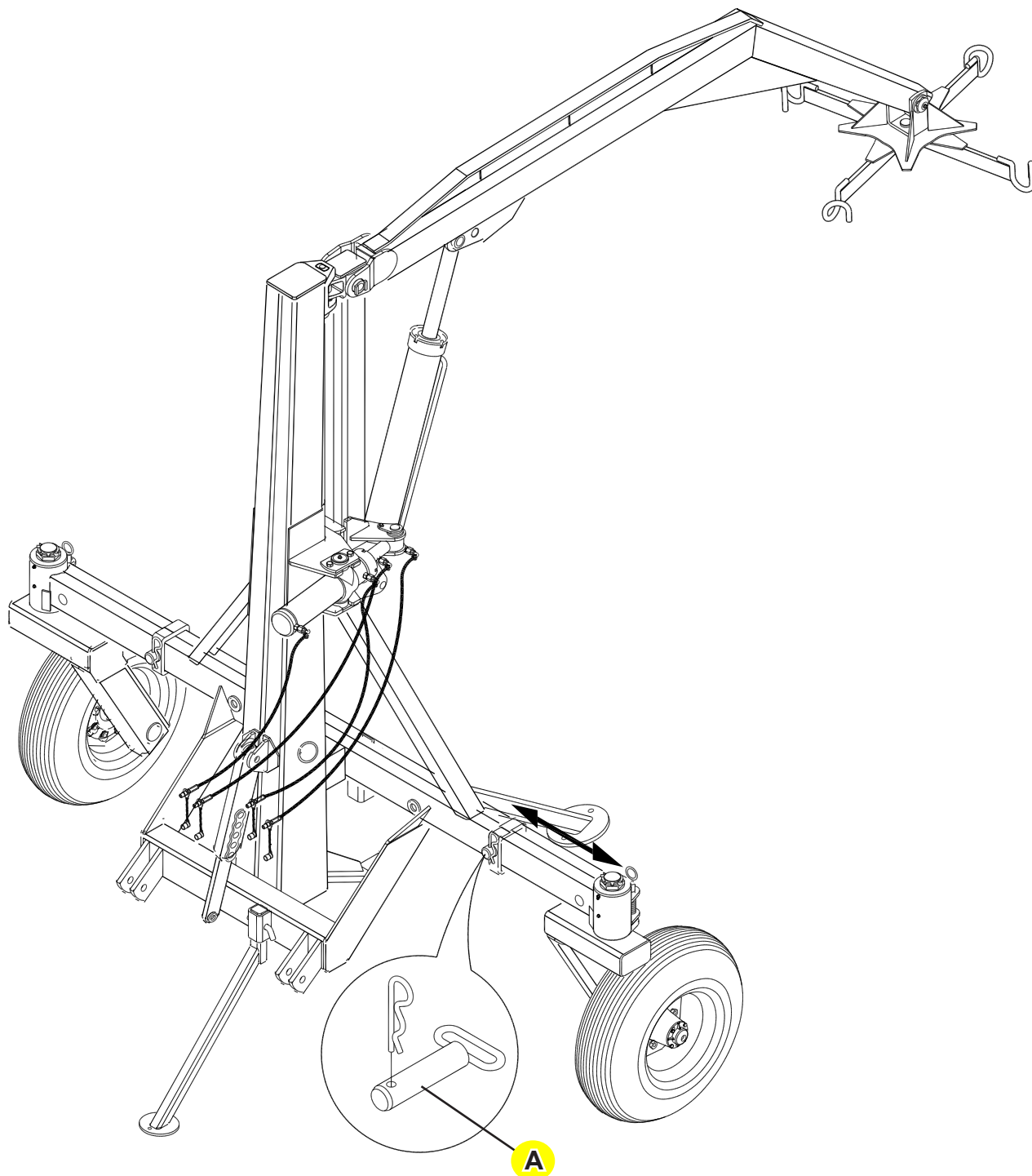
**Detalhe do engate
GATG-LD**

Regulagens e operações

Bitola Regulável

Os modelos GATG-BR 2.0T e GATG-LD, possuem bitola regulável com espaçamento mínimo de 2,10 metros e máximo de 2,99 metros, proporcionando maior estabilidade na operação.

Para alterar esse espaçamento, deve-se retirar o pino (A) e a cupilha, arrastar o conjunto do rodeiro para dentro ou para fora do chassi até o espaçamento desejado e recolocar o pino e a cupilha prendendo novamente.



Regulagens e operações

Recomendações

Antes de iniciar o serviço, verificar as condições de todas as peças, reapertando porcas e parafusos.

Lubrificar adequadamente todos os pontos graxeiros. (Ver instruções de lubrificação na página 31).

Operações - Pontos importantes



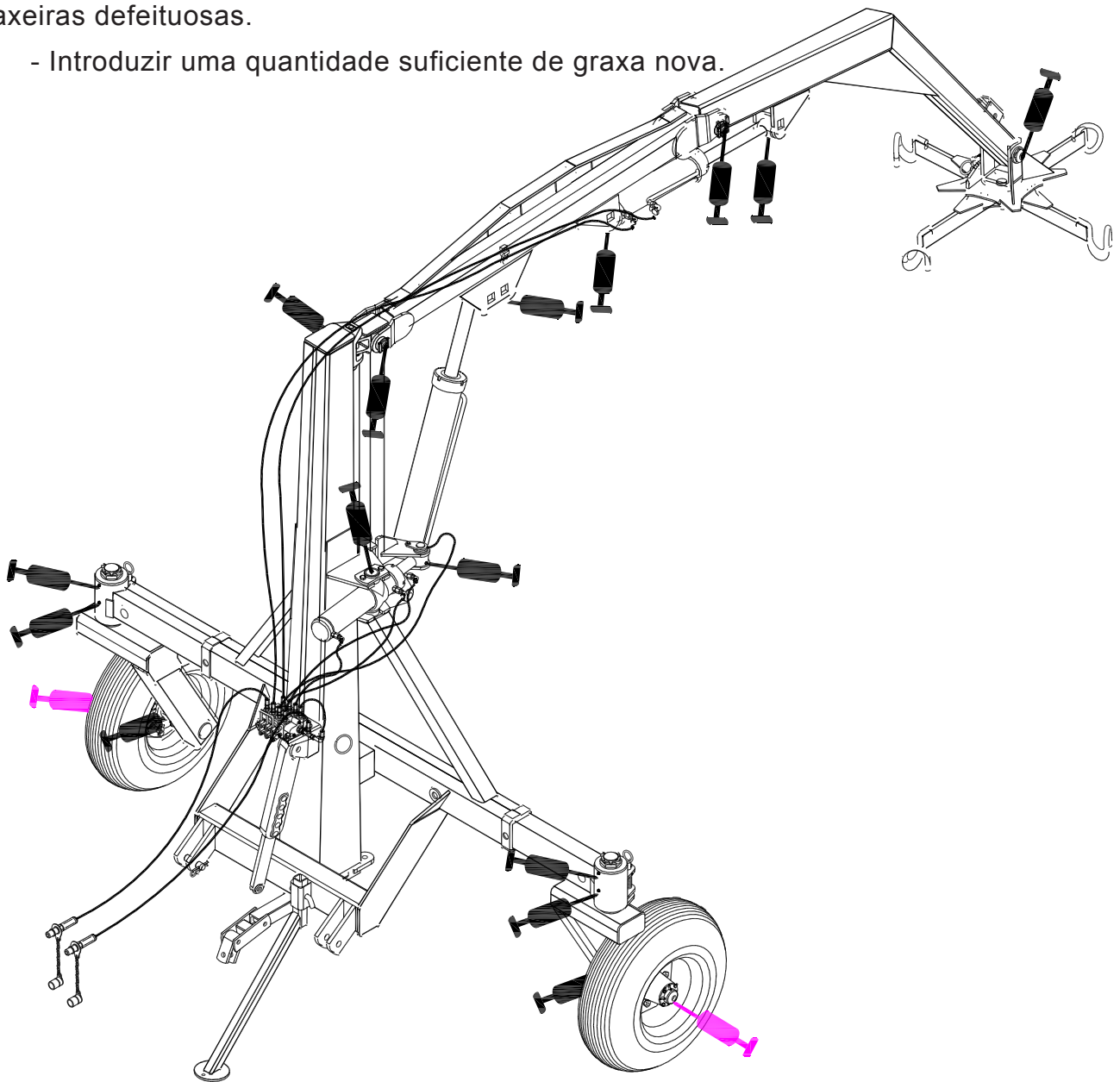
- Reapertar porcas e parafusos após o primeiro dia de serviço e verificar as condições de todos os pinos e contrapinos. Depois, reapertar a cada 24 horas de serviço.
- Observar com atenção os intervalos de lubrificação.
- A calibragem correta dos pneus do equipamento é importante, devendo manter a mesma pressão. **(52 lbs/pol²)**.
- Escolher uma marcha que permita ao trator manter certa reserva de potência, garantindo-se contra esforços imprevistos.
- A velocidade de trabalho é relativa a marcha do trator e somente poderá ser determinada pelas condições locais. Adota-se uma média de **05 a 07 km/h**, a qual não é aconselhável ultrapassar para manter a eficiência do serviço e evitar possíveis danos ao guincho.
- O descanso mantém o guincho na posição vertical, facilitando o reacoplamento. O engate traseiro possibilita o tracionamento de carretas sem a necessidade de desacoplar os guinchos.
- O ângulo de giro 90° (noventa graus) do GATG, GATG-RO e GATG-BR, permite operar em espaço reduzido no interior de pomares. Não exceder o ângulo de giro
- Quando em operação, não permitir a entrada de pessoas na área de giro do guincho.
- Manter o guincho sempre nivelado, tanto em transporte como em operação.
- Ao efetuar o transporte dos guinchos modelos GATG-RO ou GATG-BR, é necessário travar as rodas oscilantes, para evitar danos ao equipamento.
- Os guinchos, modelos GAT 800, GAT 1000, GATR, GATG, GATG-RO, GATG-BR e GATG-LD possuem diversas aplicações, exigindo conhecimento e atenção especial durante seu manuseio. Somente as condições locais poderão determinar a melhor forma de operação dos mesmos.
- Durante o trabalho ou transporte não permitir passageiros no trator ou no equipamento.

Manutenção

Lubrificação

Para reduzir o desgaste provocado pelo atrito entre as partes móveis do equipamento, é necessário executar uma correta lubrificação, conforme descrito a seguir.

- Certificar-se da qualidade do lubrificante, quanto a sua eficiência e pureza, evitando o uso de produtos contaminados por água, terra, etc.
- Utilizar graxa de média consistência.
- Retirar a coroa de graxa antiga em torno das articulações.
- Limpar as graxeiras com um pano antes de introduzir o lubrificante e substituir as graxeiras defeituosas.
- Introduzir uma quantidade suficiente de graxa nova.



Lubrificar a cada 10 horas de serviço

Lubrificar a cada 50 horas de serviço

Manutenção

Manutenção do guincho

- Desligar completamente o trator, imobilizá-lo aplicando o freio de estacionamento e utilizar calços nos pneus. Imobilizar firmemente o equipamento antes de fazer qualquer serviço de manutenção.
- Não fazer reparos no sistema hidráulico enquanto ele estiver pressurizado ou os cilindros estiverem sob carga. Acidente grave poderá resultar deste ato inseguro.
- Em período de desuso, lave o guincho, retocar a pintura faltante e lubrificar todas as graxas.
- Após efetuar todos os reparos e cuidados de manutenção, armazenar o guincho em local apropriado. Manter o guincho devidamente apoiado, utilizando os descansos.
- Verificar se todas as peças não apresentam desgastes. Se houver necessidade, efetue a reposição.

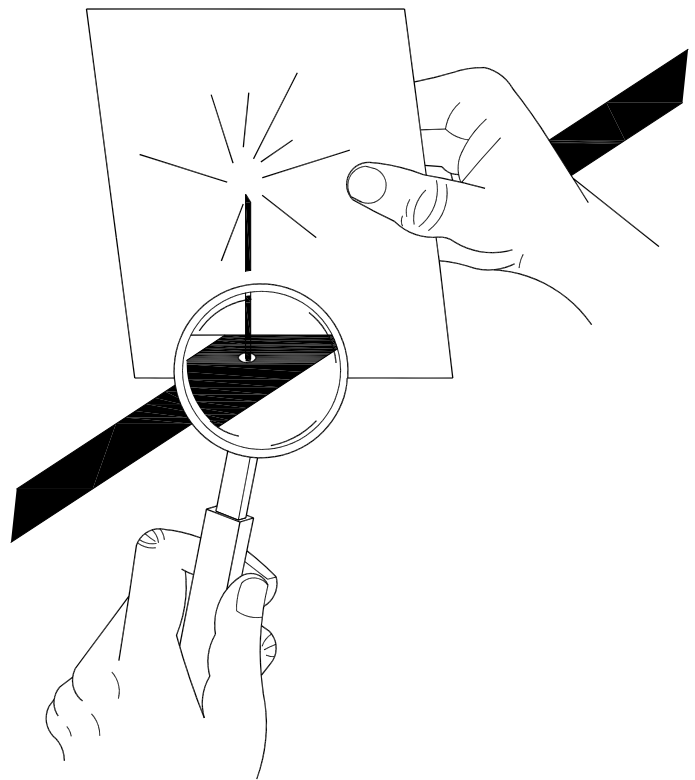
Cuidados na manutenção



Cuidado! O vazamento do óleo hidráulico pode ter força suficiente para atravessar a pele e causar sérios danos à saúde. Um vazamento de óleo por um furo minúsculo pode ser invisível. Usar um papelão ou madeira, em vez da mão, para investigar um possível vazamento.

Manter as partes desprotegidas do corpo tais como face, olhos e braços o mais longe possível de um suspeito vazamento. Um jato de óleo hidráulico pode causar até gangrena ou outra moléstia.

Na ocorrência de acidentes desta ou de outra natureza, procurar um médico imediatamente. Se este médico não tiver conhecimento deste tipo de problema pedir a ele que indique outro ou pesquise para determinar o tratamento adequado.



OBS. Usar somente peças originais TATU.

ATENÇÃO

A MARCHESAN S/A reserva o direito de aperfeiçoar e/ou alterar as características técnicas de seus produtos, sem a obrigação de assim proceder com os já comercializados e sem conhecimento prévio da revenda ou do consumidor.

Os desenhos são meramente ilustrativos.

Alguns desenhos neste manual aparecem sem os dispositivos de segurança (travas, proteções, etc.), removidos para possibilitar uma visão melhor e instruções detalhadas. Nunca operar o equipamento com estes dispositivos de segurança removidos.

SETOR DE PUBLICAÇÕES TÉCNICAS

Elaboração / Diagramação: Valson Hernani de Souza

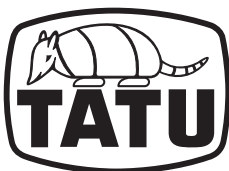
Assist. de Diagramação: Ingrid Maiara G. de Siqueira

Ilustrações: Carlos C. Galhardi

Setembro de 2014

Cód.: 05.01.09.0663

Revisão: 05



MARCHESAN

MARCHESAN IMPLEMENTOS E MÁQUINAS AGRÍCOLAS "TATU" S.A.

Av. Marchesan, 1979 - Cx. Postal 131 - CEP 15994-900 - Matão - SP - Brasil

Fone 16. 3382.8282 - Fax 16. 3382.3316

Vendas 16. 3382.1009 - Peças 16. 3382.8297 - Exportação 16. 3382.1003

e-mail: tatu@marchesan.com.br

www.marchesan.com.br

